



การศึกษาดนตรีกะเหรี่ยงบ้านกล้วย ต.วังยาว อ.ด่านช้าง จ.สุพรรณบุรี  
A STUDY OF KEREN MUSIC AT BAN KLUAI,WANG YAO SUBDISTRICT ,DAN CHANG  
DISTRICT ,SUPHANBURI PROVENCES



สิริรัตน์ คงเปี้ย

บัณฑิตวิทยาลัย มหาวิทยาลัยศรีนครินทรวิโรฒ

2565

การศึกษาคณิตวิเคราะห์ที่บ้านกล้วย ต.วังยาว อ.ด่านช้าง จ.สุพรรณบุรี



ปริญญาบัตรนี้เป็นส่วนหนึ่งของการศึกษาตามหลักสูตร  
ศิลปศาสตรมหาบัณฑิต สาขาวิชาดุริยางคศาสตร์ไทยและเอเชีย  
คณะศิลปกรรมศาสตร์ มหาวิทยาลัยศรีนครินทรวิโรฒ

ปีการศึกษา 2565

ลิขสิทธิ์ของมหาวิทยาลัยศรีนครินทรวิโรฒ

A STUDY OF KEREN MUSIC AT BAN KLUAI,WANG YAO SUBDISTRICT,DAN CHANG  
DISTRICT,SUPHANBURI PROVENCES



A Thesis Submitted in Partial Fulfillment of the Requirements  
for the Degree of MASTER OF ARTS  
(M.A. (Thai and Asian Music))

Faculty of Fine Arts, Srinakharinwirot University

2022

Copyright of Srinakharinwirot University

ปริญญานิพนธ์

เรื่อง

การศึกษาดนตรีกะเหรี่ยงบ้านกล้วย ต.วังยาว อ.ด่านช้าง จ.สุพรรณบุรี

ของ

สิริรัตน์ คงเปี้ย

ได้รับอนุมัติจากบัณฑิตวิทยาลัยให้นับเป็นส่วนหนึ่งของการศึกษาตามหลักสูตร

ปริญญาศิลปศาสตรมหาบัณฑิต สาขาวิชาดุริยางคศาสตร์ไทยและเอเชีย

ของมหาวิทยาลัยศรีนครินทรวิโรฒ

(รองศาสตราจารย์ นายแพทย์ฉัตรชัย เอกปัญญาสกุล)

คณบดีบัณฑิตวิทยาลัย

คณะกรรมการสอบปากเปล่าปริญญานิพนธ์

ที่ปรึกษาหลัก

ประธาน

(ผู้ช่วยศาสตราจารย์ ดร.วิระ พันธุ์เสื่อ)

(ผู้ช่วยศาสตราจารย์จรัญ กาญจนประดิษฐ์)

กรรมการ

(ผู้ช่วยศาสตราจารย์ ดร.สุรศักดิ์ จำนงค์สาร)

ชื่อเรื่อง	การศึกษาดนตรีกะเหรี่ยงบ้านกล้วย ต.วังยาว อ.ด่านช้าง จ.สุพรรณบุรี
ผู้วิจัย	สิริรัตน์ คงเปีย
ปริญญา	ศิลปศาสตรมหาบัณฑิต
ปีการศึกษา	2565
อาจารย์ที่ปรึกษา	ผู้ช่วยศาสตราจารย์ ดร. วีระ พันธุ์เสื่อ

#### บทคัดย่อ

การศึกษาดนตรีกะเหรี่ยงบ้านกล้วย ตำบลวังยาว อำเภอด่านช้าง จังหวัดสุพรรณบุรี มีจุดประสงค์การวิจัยเพื่อศึกษาดนตรีกะเหรี่ยง ประชากรที่ใช้ในการศึกษาค้นคว้าครั้งนี้ได้แก่ประชากรที่อาศัยอยู่ในชุมชนกะเหรี่ยงบ้านกล้วย ตำบลวังยาว อำเภอด่านช้าง จังหวัดสุพรรณบุรี โดยมีวิธีเลือกแบบเจาะจง โดยเลือกจากผู้ที่เป็น นักดนตรีภายในหมู่บ้าน ใช้รูปแบบการวิจัยเชิงคุณภาพ เพื่อศึกษาดนตรีกะเหรี่ยงบ้านกล้วย ในเรื่องของเครื่องดนตรี วิธีการเล่น ระบบเสียง เนื้อเพลง โอกาสในการแสดง และศึกษาสถานภาพและบทบาทของดนตรีในชุมชนโดยใช้แบบสัมภาษณ์แบบมีโครงสร้างและไม่มีโครงสร้างเป็นเครื่องมือในการเก็บรวบรวมข้อมูล ผลการวิจัยพบว่า ชุมชนกะเหรี่ยงบ้านกล้วย ต.วังยาว อ.ด่านช้าง จ.สุพรรณบุรี มีเครื่องดนตรีทั้งหมด 9 ชนิด เป็นเครื่องดนตรีที่จำพวกเครื่องสาย 2 ชนิด คือ นาเด๋ย และ เมตารี เป็นเครื่องดนตรีจำพวกเครื่องเป่า 1 ชนิด คือ คูแหว เป็นเครื่องดนตรีจำพวกเครื่องตี 6 เครื่อง คือ ฉี่ – เต้าะ, ทา, ไจ้, มุง, เป้ หรือกลองแบน, เตะเปาะ ซึ่งเครื่องดนตรีจำพวกเครื่องสาย เป็นเครื่องดนตรีที่เล่นเป็นทำนองหลัก มีรูปแบบการบรรเลงในแต่ละบทเพลงแตกต่างกันออกไป บทเพลงของชาวกะเหรี่ยงบ้านกล้วยเป็นทำนองเพลงและเนื้อเพลงที่ถูกแต่งขึ้นเองจากครูชาลี แต่ละบทเพลงจะสะท้อนให้เห็นความเป็นตัวตนของชาวกะเหรี่ยงบ้านกล้วยในเรื่องกับนับถือศาสนา การนับถือครูบาอาจารย์ สิ่งศักดิ์สิทธิ์อื่นที่มองไม่เห็น การอยู่ร่วมกัน การระลึกถึงการเป็นชาวกะเหรี่ยง การดำเนินชีวิตประจำวัน และการช่วยพรให้แก่ผู้อื่น สถานภาพของดนตรีในชุมชนในด้านเศรษฐกิจในลักษณะอาชีพรอง มีการว่าจ้างให้ไปทำการแสดงในงานต่างๆ สถานภาพด้านการศึกษา จะมีการสืบทอด การเรียนการสอนการบรรเลงเครื่องดนตรี การขับร้องเพลงจากครูชาลี ในช่วงเวลาที่ละจากการทำอาชีพหลัก เป็นการสืบทอดแบบมุขปาฐะ

คำสำคัญ : กะเหรี่ยง

Title	A STUDY OF KEREN MUSIC AT BAN KLUAI,WANG YAO SUBDISTRICT,DAN CHANG DISTRICT,SUPHANBURI PROVENCES
Author	SIRIRAT KHONGPIA
Degree	MASTER OF ARTS
Academic Year	2022
Thesis Advisor	Assistant Professor Dr. Veera Phunsue

This research aims to investigate the musical traditions of the Karen people in the community of Ban Kluai, which is located in Wang Yao subdistrict in the Dan Chang district, in Suphanburi Province. This study focused on various aspects of Karen music, including musical instruments, playing techniques, sound systems, lyrics, performance opportunities, and the role of music within the community. A qualitative research model was employed, and the study population consisted of musicians residing in the village and selected through specific criteria. The data collection involved structured and unstructured interviews. The findings revealed that the Ban Kluai Karen Community possesses a repertoire of nine musical instruments, included two stringed instruments (Na Dei and Metari), one wind instrument (Ku Wae), and six percussion instruments (qi-tao, ta, jai chi, mung, pae or flat drum, tap pao). The stringed instruments serve as primary melodic instruments, each employing distinct playing styles in various songs. The compositions of Karen Ban Kluai songs, both melody and lyrics, are attributed to Teacher Charlie. These songs reflect the cultural identity of the community, encompassing themes of religion, reverence for teachers, spiritual beliefs, coexistence, daily life, and blessings. Regarding the status of music within the community, it serves as a secondary occupation, contributing to the local economy through performances at various events. Additionally, music is transmitted through inheritance and teachings by Teacher Charlie, often practiced during leisure time alongside the primary occupations of individuals. The oral tradition plays a vital role in preserving and passing down Karen music from one generation to another.

Keyword : Karen

## กิตติกรรมประกาศ

ปริญญาานิพนธ์ฉบับนี้สำเร็จได้ด้วยความกรุณาจากผู้มีพระคุณหลายท่าน ผู้วิจัยขอกราบ  
ขอบพระคุณผู้ช่วยศาสตราจารย์ วีระ พันธุ์เสื่อ ที่ปรึกษา ที่ได้ให้คำแนะนำ และแก้ไข ตรวจสอบ  
ข้อมูล ให้ปริญญาานิพนธ์ฉบับนี้มีความสมบูรณ์

ขอกราบขอบพระคุณกำนันธนกร ธนภัทรอภิเดชา ที่ให้ความอนุเคราะห์ช่วยเหลือ ติดต่อ  
ประสานงานในการลงพื้นที่เก็บข้อมูลการวิจัย

ขอกราบขอบพระคุณคณะผู้บริหาร ครู และบุคลากรโรงเรียนสงวนหญิงที่ให้ความ  
สนับสนุนในการศึกษาต่อ และการทำปริญญาานิพนธ์ฉบับนี้

ขอกราบขอบพระคุณครูชาติ งามยิ่ง ที่ได้สละเวลาให้ข้อมูล และการต้อนรับอย่างดีทุกครั้ง  
เมื่อไปลงพื้นที่ทำการเก็บข้อมูลการวิจัย รวมถึงชาวกะเหรี่ยงในชุมชนหมู่บ้านบ้านกล้วย ที่ผู้วิจัยไม่ได้  
ออกนาม

ขอบคุณเพื่อน พี่ น้อง MU SWU เพื่อน 4+1 รุ่นที่ 2 ทุกคนที่คอยให้กำลังใจ และแนะ  
แนวทางในการทำงานจนสำเร็จ

สุดท้ายนี้ กราบขอบคุณพ่อคณิต คงเปีย แม่สุวิรัตน์ คงเปีย ที่ได้อบรมสั่งสอน อุปการะด้วย  
ความรักและความเมตตา ตลอดจนสนับสนุนค่าเล่าเรียน ทำให้ผู้วิจัยได้มีกำลัง มีสติปัญญา จน  
ประสบความสำเร็จ

สุวิรัตน์ คงเปีย

## สารบัญ

	หน้า
บทคัดย่อภาษาไทย .....	ง
บทคัดย่อภาษาอังกฤษ .....	จ
กิตติกรรมประกาศ.....	ฉ
สารบัญ .....	ช
สารบัญตาราง.....	ฎ
สารบัญรูปภาพ .....	ฐ
บทที่ 1 บทนำ.....	1
ภูมิหลัง .....	1
ความมุ่งหมายการวิจัย.....	3
ความสำคัญของการศึกษาวิจัย .....	3
ขอบเขตการวิจัย .....	3
ขอบเขตเนื้อหา.....	3
ขอบเขตเวลา.....	4
นิยามศัพท์เฉพาะ.....	4
บทที่ 2 ทบทวนวรรณกรรม.....	6
1.เอกสารที่เกี่ยวข้อง .....	6
1.1 เอกสารที่เกี่ยวข้องกับกะเหรี่ยง.....	6
1.2 เอกสารที่เกี่ยวข้องกับนัยยะแฝง .....	10
2.เอกสารที่เกี่ยวข้องกับแนวคิด ทฤษฎี.....	11
2.1 ความหมายของอัตลักษณ์.....	11
2.2 แนวคิดทฤษฎีอัตลักษณ์.....	13



3.งานวิจัยที่เกี่ยวข้อง .....	14
บทที่ 3 วิธีการดำเนินการวิจัย.....	18
1.ขั้นรวบรวมข้อมูล .....	18
1.1 ข้อมูลจากเอกสาร ตำราวิชาการ และงานวิจัย .....	18
1.2 ข้อมูลที่เกี่ยวข้องกับวิถีชีวิตและวัฒนธรรมทางดนตรี .....	18
1.3 ข้อมูลที่เกี่ยวข้องกับสภาพและลักษณะทั่วไปของหมู่บ้าน บ้านกล้วย ต.วังยาว อ. ด่านช้าง จังหวัดสุพรรณบุรี .....	19
2.เครื่องมือและอุปกรณ์ที่ใช้ในการรวบรวมข้อมูล .....	19
2.1 เครื่องมือที่ใช้ .....	19
2.2 อุปกรณ์ที่ใช้ .....	19
3.การจัดกระทำข้อมูล .....	20
4.ขั้นวิเคราะห์ข้อมูล .....	20
4.1 ศึกษาดนตรีกะเหรี่ยงและบทเพลง .....	20
4.2 เพื่อศึกษาสถานภาพและบทบาทของดนตรีในชุมชน .....	20
4.3 จัดทำโน้ตเพลงเป็นโน้ตสากล .....	20
5.ขั้นสรุปและอภิปรายผล .....	20
บทที่ 4 .....	22
วิเคราะห์ข้อมูล.....	22
1.เพื่อศึกษาดนตรีชาวกะเหรี่ยง หมู่บ้านบ้านกล้วย ต.วังยาว อ.ด่านช้าง จ.สุพรรณบุรี .....	22
1.1 เครื่องดนตรี .....	22
1.1.1 นาเดย์ .....	23
1.1.2 เมตารี.....	24

1.1.3	คูแวง	25
1.1.4	ฉี่ เต้าะ	25
1.1.5	ทา	26
1.1.6	ใจฉี่	27
1.1.7	มุง	28
1.1.8	เป้ หรือ กลองแบน	29
1.1.9	ตะเปาะ	30
1.2	วิธีการเล่น	31
1.2.1	นาเด๋ย	31
1.2.2	เมตารี	31
1.2.3	คูแวง	31
1.2.4	ฉี่ เต้าะ	32
1.2.5	ทา	32
1.2.6	ใจฉี่	32
1.2.7	มุง	32
1.2.8	เป้ หรือ กลองแบน	32
1.2.9	ตะเปาะ	32
1.3	ระบบเสียง	33
1.3.1	การตั้งเสียงของนาเด๋ย	33
1.3.2	การตั้งเสียงของเมตารี	34
1.4	เนื้อเพลง	35
1.4.1	เพลงไหว้ครู	35
1.4.2	เพลงโศกโศก้อง	37

1.4.3 เพลงอวยพร.....	41
1.4.4 เพลงระลึก.....	43
1.4.5 เพลงโคหลงม้ายหล่า.....	44
1.5 ไม้เพลง.....	46
1.5.1 เพลงไหว้ครู.....	46
1.5.2 เพลงโศกโศก้อง.....	47
1.5.3 เพลงอวยพร.....	48
49	
1.5.4 เพลงโคหลงม้ายหล่า.....	50
1.6 โอกาสในการบรรเลง.....	52
2.การศึกษาสถานภาพและบทบาทของดนตรีในชุมชน.....	54
2.1 สถานภาพของดนตรีในชุมชน.....	54
2.1.1 สถานภาพทางเศรษฐกิจ.....	54
2.1.2 สถานภาพทางการศึกษา.....	54
2.2 บทบาทของดนตรีในชุมชน.....	55
2.2.1 ด้านความเชื่อ.....	57
2.2.2 ด้านวิถีชีวิต.....	57
2.2.3 ด้านสังคม.....	57
บทที่ 5.....	58
สรุปผล อภิปราย ข้อเสนอแนะ.....	58
อภิปรายผลการวิจัย.....	63
ข้อเสนอแนะ.....	64
บรรณานุกรม.....	65



## สารบัญตาราง

	หน้า
ตาราง 1 แสดงการตั้งสายของนาเดย์.....	33
ตาราง 2 แสดงระยะห่างของแต่ละคู่สาย.....	34
ตาราง 3 เนื้อเพลงไหว้ครู .....	35
ตาราง 4 คำแปลเพลงไหว้ครู .....	36
ตาราง 5 เนื้อเพลงโศคุโศค่อง .....	37
ตาราง 5 เนื้อเพลงโศคุโศค่อง (ต่อ) .....	38
ตาราง 5 เนื้อเพลงโศคุโศค่อง (ต่อ) .....	39
ตาราง 6 คำแปลเพลงโศคุโศค่อง .....	39
ตาราง 6 คำแปลเพลงโศคุโศค่อง (ต่อ) .....	40
ตาราง 7 เนื้อเพลงอวยพร .....	41
ตาราง 7 เนื้อเพลงอวยพร (ต่อ) .....	42
ตาราง 8 เนื้อเพลงระลึก.....	43
ตาราง 9 คำแปลเพลงระลึก.....	44
ตาราง 10 แสดงลักษณะรูปแบบทำนองแนวเบสเพลงโศคุโศค่อง .....	47
ตาราง 11 แสดงลักษณะของรูปแบบทำนองแนวเบสเพลงอวยพร .....	49
ตาราง 12 แสดงลักษณะของรูปแบบทำนองแนวเบสเพลงโคหลงมัยหล้า .....	51
ตาราง 13 แสดงลักษณะรูปแบบทำนองแนวเบสที่เล่นซ้ำมากที่สุด.....	59
ตาราง 13 แสดงลักษณะรูปแบบทำนองแนวเบสที่เล่นซ้ำมากที่สุด (ต่อ).....	60

## สารบัญรูปภาพ

	หน้า
ภาพประกอบ 1 นาเด๋ย .....	22
ภาพประกอบ 2 นักดนตรีเล่นนาเด๋ย .....	23
ภาพประกอบ 3 นักดนตรีเล่นเมตารี .....	24
ภาพประกอบ 4 คุณแคว .....	25
ภาพประกอบ 5 ฝาตี ฉี เต้าะ ในส่วนที่เป็นถ้วยโลหะ .....	25
ภาพประกอบ 6 ฉี เต้าะ และไม้ตี .....	26
ภาพประกอบ 7 ทา .....	26
ภาพประกอบ 8 ใจจี .....	27
ภาพประกอบ 9 มุง .....	28
ภาพประกอบ 10 เป้หรือกลองแบน .....	29
ภาพประกอบ 11 ตะเปาะ .....	30

## บทที่ 1

### บทนำ

#### ภูมิหลัง

ชาติพันธุ์ (ethnicity หรือ ethnos) คือ กลุ่มคนที่สืบทอดเผ่าพันธุ์ มาจากบรรพบุรุษเดียวกัน ซึ่งมีวัฒนธรรม ขนบธรรมเนียม ประเพณี ภาษาพูดเดียวกัน และเชื่อว่าสืบเชื้อสายมาจากบรรพบุรุษกลุ่มเดียวกัน เช่น ไทย พม่า กะเหรี่ยง จีน ลาว เป็นต้น กลุ่มชาติพันธุ์ หรือ กลุ่มวัฒนธรรม ซึ่งมีลักษณะทางชีวภาพ รูปร่าง (เชื้อชาติ) สีผิวเหมือนกัน รวมทั้งบรรพบุรุษทางวัฒนธรรม ซึ่งผู้ที่อยู่ในกลุ่มชาติพันธุ์เดียวกันมักจะมีความรู้สึกผูกพันทางสายเลือดและทางวัฒนธรรมกัน มีความสัมพันธ์ที่ช่วยเสริมสร้างอัตลักษณ์ของตัวบุคคลและของชาติพันธุ์ในขณะเดียวกันก็สามารถปลูกเร้าอารมณ์ หรือความรู้สึกของคนในชนชาติพันธุ์ให้เกิดความเป็นอันหนึ่งอันเดียวกัน ซึ่งความรู้สึกนี้อาจเรียกว่า “สำนึก” ทางชาติพันธุ์ หรือ ชาติลักษณะ (ethnic - identity) (สารานุกรมไทย, 2543)

ชาติพันธุ์กะเหรี่ยงในประเทศไทยมีทั้งหมด 1,993 หมู่บ้าน 69,535 หลังคาเรือน ประชาชนทั้งสิ้นประมาณ 532,295 คน คิดเป็น ร้อยละ 46.80 กะเหรี่ยงมีด้วยกันหลายกลุ่มย่อย และมีชื่อเรียกต่าง ๆ กัน อีกทั้งยังมีประเพณี ความเชื่อ วัฒนธรรม วิถีชีวิตความเป็นอยู่ที่ต่างกัน กะเหรี่ยงในประเทศไทย มีอยู่ 4 กลุ่มย่อย คือ 1.สะกอ หรือ ยางขาว เรียกตัวเองว่า ปกาเกอญอ เป็นกลุ่มที่มีประชากรมากที่สุด 2.โป เรียกตัวเองว่าไผ่ ส่วนใหญ่ อยู่ในเขตจังหวัดกาญจนบุรี แม่ฮ่องสอน เชียงใหม่ และลำพูน 3.ปะโอ หรือ ตองสู อาศัยอยู่ในเขตจังหวัดแม่ฮ่องสอน 4.บะแวน หรือ คะ-ยา อาศัยอยู่ในเขตจังหวัดแม่ฮ่องสอน (สารานุกรมเสรี, 2564)

กะเหรี่ยงโป ในอ.ด่านช้าง จ.สุพรรณบุรี อาศัยอยู่บนภูเขาสูงบริเวณ เขตแนวกันชนมรดกโลก เขตรักษาพันธุ์สัตว์ป่าห้วยขาแข้ง ในอุทยานแห่งชาติพุเตย ซึ่งมีป่าไม้และธรรมชาติที่ยังคงอุดมสมบูรณ์ ชาวกะเหรี่ยงอาศัยอยู่ที่แห่งนี้นับมากกว่า 200 ปี ซึ่งในแถบจังหวัด สุพรรณบุรี กาญจนบุรี อุทัยธานี และจังหวัดตากบางส่วน จะมีกะเหรี่ยงอยู่ 3 พวก คือ กะเหรี่ยงด้ายเหลือง ด้ายขาว และด้ายแดง ซึ่งชุมชนกะเหรี่ยงบ้านกล้วย ตั้งอยู่ที่หมู่ 1 ต.วังยาว อ.ด่านช้าง จ.สุพรรณบุรี ซึ่งตำบลวังยาวเดิม ขึ้นอยู่กับตำบลองค์พระ ต่อมาได้มีการขยายหมู่บ้านมากขึ้นจึงแยกออกเป็นตำบลวังยาว แบ่งการปกครองเป็น 8 หมู่บ้าน ประชากรส่วนมากอพยพมาจากต่างอำเภอ และต่างจังหวัด ชนเผ่าดั้งเดิมเป็นชาวเขาเผ่า ซึ่งเป็นชุมชนชาวเผ่ากะเหรี่ยง ที่มี

ประวัติศาสตร์การตั้งถิ่นฐานชุมชนมาเป็นเวลา มากกว่า 260 ปี พื้นที่ส่วนใหญ่เป็นพื้นที่ราบเชิงเขา ทิศเหนือ ติดต่อกับ อำเภอบ้านไร่ จังหวัดอุทัยธานี ทิศใต้ ติดต่อกับ ตำบลองค์พระ อำเภอด่านช้าง จังหวัดสุพรรณบุรี ทิศตะวันออก ติดต่อกับ ตำบลห้วยขมิ้น อำเภอด่านช้าง จังหวัดสุพรรณบุรี ทิศตะวันตก ติดต่อกับ ตำบลเขาโจด อำเภอศรีสวัสดิ์ จังหวัดกาญจนบุรี ซึ่งในหมู่บ้านบ้านกล้วยนั้น มีประชากรชาย 539 คน ประชากรหญิง 502 คน รวมเป็น 1,041 คน 322 ครัวเรือน คนในหมู่บ้านได้อาศัยธรรมชาติที่อุดมสมบูรณ์ ทำให้ชุมชนตั้งถิ่นฐานในพื้นที่บริเวณนี้ได้ดำรงวิถีชีวิตแบบพึ่งพิงธรรมชาติ มีวัฒนธรรมและจารีตประเพณีเป็นเสมือนบรรทัดฐานในการดำเนินชีวิต มีระบบการเกษตรแบบตัดฟันแล้วเผาหรือไร่หมุนเวียน เพื่อปลูกมันสำปะหลัง ข้าว ข้าวโพด อ้อยและพืชผัก ไร่บริเวณในครัวเรือน ชุมชนชาวแกะเหรี่ยงบ้านกล้วยประชาชนในพื้นที่ส่วนใหญ่ นับถือศาสนาพุทธ แต่มีความเชื่อในเรื่องผี สิ่งศักดิ์สิทธิ์ โลกนี้และโลกหน้า รวมถึงความเชื่อในเรื่องฤกษ์ยาม และมีประเพณีที่สำคัญของชาวแกะเหรี่ยงบ้านกล้วย คือ ประเพณีผูกแขนด้ายเหลือง ประเพณีวันขึ้นปีใหม่ ประเพณีงานบุญไหว้แม่โพสพ ประเพณีวันไหว้จุฬามณี ซึ่งประเพณีไหว้จุฬามณีนั้นจะมีชาวแกะเหรี่ยงที่นับถือด้ายเหลืองจากหมู่บ้านในเขตอำเภอด่านช้าง รวมไปถึงชาวแกะเหรี่ยงที่อยู่นอกจังหวัดสุพรรณบุรีของจำนวนประชากรชาวไทย ลักษณะชุมชนและการตั้งบ้านเรือนของชาวแกะเหรี่ยงบ้านกล้วยในปัจจุบัน จะเป็นบ้านชั้นเดียว บ้านเป็นฝาไม้กระดานและพื้นกระดานหลังคามุงด้วยสังกะสีและกระเบื้อง แต่ยังคงมีบ้านแบบดั้งเดิม เป็นบ้านยกพื้นสูง มีบันไดขึ้น พื้นและฝาบ้าน ทำด้วยไม้ไผ่สับฟาก หลังคามุงด้วยแฝก การตั้งบ้านเรือนจะอยู่กันเป็นกลุ่ม มีระบบการปกครองภายในหมู่บ้าน แบบผู้ชุมชน ที่เรียกว่า “โปวมั้ง”หรือ เจ้าวัด โดยเฉพาะเป็นผู้นำด้านพิธีกรรม นอกจากนี้ยังมีการปกครองที่เป็นแบบแผนตามระบอบประชาธิปไตย หรือการปกครองส่วนท้องถิ่น คือ ผู้ใหญ่บ้าน และ กำนัน ซึ่งกำนันที่มีบทบาทต่อการเผยแพร่นำเสนอดนตรี คือ กำนันธนภร ธนภัทรอภิเดชาเป็นกำนันที่ส่งเสริมและสนับสนุนการแสดงดนตรีและรำตงของชาวแกะเหรี่ยงบ้านกล้วย มีครูที่เป็นผู้นำทางดนตรี ชื่อว่า นายชาติ งามยิ่ง ที่ผู้สอนสืบทอด แต่งเพลง รวมถึงออกแบบการแสดงต่างๆ และยังเป็นศูนย์กลางในการรวมวงเพื่อซ้อมดนตรี การรำตง ภายในหมู่บ้าน นอกจากนี้จะมีการรวมกลุ่มของผู้ใหญ่ภายในหมู่บ้านมีการรวมเด็กเพื่อมาทำการแสดง ทั้งเล่นดนตรี และรำตง ชาวแกะเหรี่ยงในหมู่บ้าน บ้านกล้วย มีวัฒนธรรม เครื่องดนตรี บทเพลง และการขับร้อง ที่เป็นเพลงของตนเอง ทำให้ดนตรีของชาวแกะเหรี่ยงบ้านกล้วยมีอัตลักษณ์เป็นของตนเอง เช่น การใช้ภาษาไทยในบทร้อง การออกแบบการแสดงที่มีการนำเสนอเรื่องราววิถีชีวิตของชาวแกะเหรี่ยง ตั้งแต่ตื่นนอนจนถึงเข้านอน เป็นต้น



ดนตรีในความหมายอย่างกว้าง หมายถึง กิจกรรมที่มนุษย์แสดงออกผ่านทางวัฒนธรรม (une activité culturelle) เกี่ยวกับการขับร้อง การเคาะจังหวะ การบรรเลงทำนอง จึงทำให้ดนตรีมีความสำคัญ ไม่เพียงแคในเชิงการสื่อสาร หรือการใช้เพื่อความบันเทิงและในพิธีกรรม แต่ยังรวมถึงความสำคัญในด้านศิลปะ และด้านสุนทรียศาสตร์ อีกด้วย (wikipedia, 2564)

จากข้างต้นที่กล่าวมาผู้วิจัยได้มีความสนใจที่จะศึกษา ดนตรี วัฒนธรรม บทเพลง การขับร้อง และ ศึกษาสถานภาพของดนตรีที่มีบทบาทในชุมชนชาวกะเหรี่ยงบ้านกล้วย ต.วังยาว อ.ด่านช้าง จ.สุพรรณบุรี

### ความมุ่งหมายการวิจัย

1. เพื่อศึกษาดนตรีชาวกะเหรี่ยง หมู่บ้าน บ้านกล้วย ต.วังยาว อ.ด่านช้าง จ.สุพรรณบุรี
2. เพื่อศึกษาสถานภาพและบทบาทของดนตรีในชุมชน

### ความสำคัญของการศึกษาวิจัย

ชาวกะเหรี่ยงบ้านกล้วย อ.ด่านช้าง จ.สุพรรณบุรี มีวัฒนธรรม เครื่องดนตรี บทเพลง และการขับร้อง รวมถึงรูปแบบการแสดงที่ถ่ายทอดวิถีชีวิตของตนเอง มีความสำคัญต่อบทบาททางสังคม ที่สะท้อนถึง การอยู่อาศัย วิถีชีวิต การปกครอง การสื่อสาร เป็นต้น จึงสมควรอย่างยิ่ง ที่จะทำการศึกษาและรวบรวมข้อมูลองค์ความรู้ต่างๆ เพื่อให้เป็นประโยชน์ คงอยู่ และเผยแพร่ให้แก่ผู้ที่สนใจศึกษา อีกทั้งเป็นการส่งเสริม อนุรักษ์วัฒนธรรมของชาวกะเหรี่ยงสืบต่อไป

### ขอบเขตการวิจัย

#### ขอบเขตเนื้อหา

1. พื้นที่การศึกษาในครั้งนี้ ผู้วิจัยศึกษาเฉพาะพื้นที่หมู่บ้านชาวกะเหรี่ยงบ้านกล้วย ต.วังยาว อ.ด่านช้าง จ.สุพรรณบุรี
2. การศึกษาวิจัยในครั้งนี้ ได้รวบรวมองค์ความรู้ เนื้อหาทางด้านดนตรี และ วัฒนธรรมที่เกี่ยวข้องกับดนตรี คือ
  - 2.1 เครื่องดนตรี วิธีการเล่น ระบบเสียง

2.2 เนื้อร้องและคำแปลภาษาไทย

2.3 โน้ตเพลง

2.4 โอกาสในการบรรเลง

3. ในการศึกษาาระบบเสียง บันทึกระดับเสียงและทำนองเพลง ผู้วิจัยใช้โน้ตสากลในการบันทึก

ขอบเขตเวลา

ตั้งแต่ วันที่ 22 มีนาคม 2563 – 4 มิถุนายน 2566

### นิยามศัพท์เฉพาะ

เบ้ หมายถึง กลองแบน มีลักษณะคล้ายๆกับกลองเบสดรัม ตีได้สองหน้า

ตะเปาะ หมายถึง เครื่องดนตรีประกอบจังหวะ ทำจากไม้ไผ่

มุง หมายถึง เครื่องดนตรีประกอบจังหวะ ที่มีลักษณะคล้ายโหม่ง

ใจจี หมายถึง เครื่องดนตรีประกอบจังหวะ ที่มีลักษณะคล้ายฉาบ

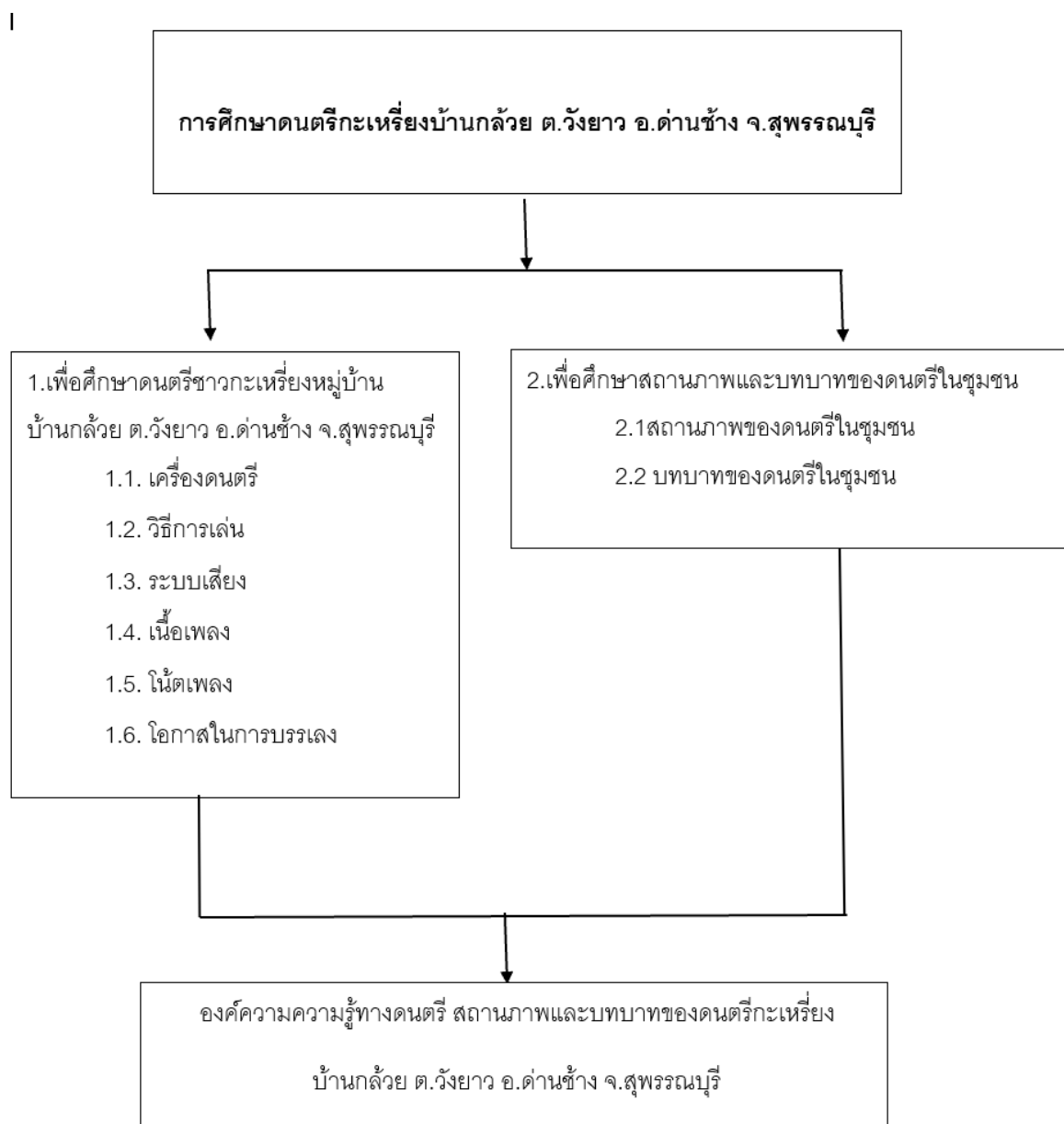
ซี เต๊าะ หมายถึง เครื่องดนตรีประกอบจังหวะ ที่ทำจากไม้ไผ่ ประกอบติดกับถ้วยโลหะที่มีลักษณะคล้ายฉิ่ง มีไม้ตี ที่สามารถตีได้ทั้งไม้ไผ่ และ ตัวถ้วยโลหะ

คูแวง หมายถึง หมายถึง เครื่องดนตรีประเภทเครื่องลม ทำจากเขาสัตว์

ทา หมายถึง เครื่องดนตรีประกอบจังหวะ มีลักษณะเป็นกลองหน้าเดียว รูปทรงคล้าย

กลองยาว

## กรอบแนวคิดการวิจัย



## บทที่ 2

### ทบทวนวรรณกรรม

ในการศึกษาเรื่อง การศึกษาดนตรีกะเหรี่ยงบ้านกล้วย ต.วังยาว อ.ด่านช้าง จ.สุพรรณบุรี ใช้ข้อมูล แนวคิด ทฤษฎี ที่นำมาประกอบการวิจัย จากเอกสารสิ่งพิมพ์ เอกสารงานวิจัย หนังสือทางวิชาการ เอกสารทางวิชาการที่เกี่ยวข้องกับการวิเคราะห์ ดังนี้

#### 1. เอกสารที่เกี่ยวข้อง

##### 1.1 เอกสารที่เกี่ยวข้องกับกะเหรี่ยง

1.1.1 กะเหรี่ยงโปว์

1.1.2 ดนตรีกะเหรี่ยง

1.1.3 วัฒนธรรม ประเพณี

##### 1.2 เอกสารที่เกี่ยวข้องกับนัยยะแฝง

#### 2. เอกสารที่เกี่ยวข้องกับแนวคิด ทฤษฎี

2.1 ความหมายของอัตลักษณ์

2.2 แนวคิดอัตลักษณ์

#### 3. งานวิจัยที่เกี่ยวข้อง

##### 1. เอกสารที่เกี่ยวข้อง

##### 1.1 เอกสารที่เกี่ยวข้องกับกะเหรี่ยง

1.1.1 กะเหรี่ยงโปว์

(เป็นแก้วเหลืองอร่ามศรี, 2539) กล่าวว่าชาวกะเหรี่ยงที่อพยพเข้ามาฝั่งไทยนั้นพวกหนึ่งได้เดินทางไกลไปกับมอญจนถึงจังหวัด สุพรรณบุรี ราชบุรี และอุทัยธานี ขณะที่กะเหรี่ยงอีกกลุ่มหนึ่ง ปักหลักอยู่ในบริเวณป่าแถบจังหวัดกาญจนบุรีและตาก กะเหรี่ยงที่อยู่ทางภาคตะวันตกในแถบจังหวัดตาก กาญจนบุรี อุทัยธานี ราชบุรี และสุพรรณบุรีนั้น ส่วนใหญ่เป็นชาวโพล่ง หลังจากนั้นมีการอพยพเป็นครั้งคราวจนถึงรัชสมัยพระบาทสมเด็จพระจุลจอมเกล้าเจ้าอยู่หัว โพล่ง โพล่ง หรือ โฉล่ว หรือ ปากะญอโป คือชื่อที่กะเหรี่ยงโปใช้เรียกตัวเองซึ่งมีความหมายว่า “คน” ชาวพม่าเรียกกะเหรี่ยงมอญ คนไทยจะคุ้นเคยกับการเรียกกะเหรี่ยงแดงหรือยางแดงตามสีเสื้อผ้าที่สวมใส่

สังคีต จันทนะโพธิ (2539, น. 43-46) อธิบายว่า กะเหรี่ยงโปว์ มีรูปร่างลักษณะ คล้ายคลึงกับกะเหรี่ยงสกอร์ เพราะทำเลที่ตั้งที่อยู่อาศัยใกล้เคียงกันมาก มีจำนวนน้อยกว่าเผ่า สกอร์

ชุดเสื้อผ้าของผู้หญิงกะเหรี่ยงโปว์ คือเสื้อติดกระโปรงสีขาวของผู้ที่ยังไม่ได้ผ่านการ แต่งงานมีแถบสีแดงกว้างประมาณ 1 คืบ ปิดคาดรอบลำตัวตอนหน้าอกและชายผ้าข้างล่างปักสี แดงเป็นลวดลาย บางคนกว้างเกือบ 1 ฟุต พวกที่อยู่ไกลลึกๆ ในป่านิยมเกล้ามวยผมสูง พุ่มกลม แผ่บานและชมวดजूไว้

มีผ้าแถบขาวเล็กหรือชมพู ปิดผมหงอกเหนือหน้าผากโดยรอบ แต่มองเห็นทรงผม ด้านบนได้ถนัด (เหมือนผ้าพันศีรษะคนอีกฝ่าย) ได้แขนเสื้อสั้นมีผ้าสีดำเป็นปลอกแขนยาวถึง ข้อมือ มีหวายกลมๆ คาดเป็นตอนๆ แล้วยังมีปลอกโลหะซ้อนกันจากข้อมือถึงศอกอีกหลายชั้น สร้อยลูกปัด ลูกเดือยหินร้อยเป็นพวงพันคอ หรือคล้องคอหลายรอบ ใช้สต่างค์แดงแบบเก๋ร้อย เป็นพวงประดับห้อยป่าเฉียงแบบสายสะพาย มีกระดิ่งเล็กๆ หรือลูกกระพรวนพันอยู่หลายรอบ เวลาเดินดังกรู้ง-กรู้งๆ พวกอยู่ใกล้ความเจริญแล้วประดับประดับน้อย

กะเหรี่ยงสาวแม่เรือนที่ผ่านการแต่งงานแล้ว ใช้เสื้อผ้าสองส่วน เสื้อทรงกระสอบคอ ตัววี (V) เสื้อขอบสั้นแคเอว พันเสื้อสีดำ ใต้อกลงมาเป็นสีแดง เย็บปักลวดลาย หรือติดลูกปัด ลูก เดือยหินหรือหลอดหญ้าฟางอ้อสีขาวไขว้กันเป็นลายตาราง หรือลายตั้งผ้าถุงสีแดงมีลายเขียว คน ผู้ชายชอบนุ่งกางเกงแบบจีนตัวกว้างเป๋าย่อนหยาน ใส่เสื้อสีดำ ถ้ามีงานพิธีใช้สีแดง ตัดด้วยเส้น สีขาว ผู้หญิงผู้ชายสักเป็นรูปสัตว์ศักดิ์ (เครื่องหมายยิตเลอร์เยอรมัน) ที่ข้อมือ และสักเป็นรูป กระดุกงูเชื่อกันว่าจะสามารถป้องกันเวทมนตร์คาถาและภูตผีปีศาจได้ยิ่งนัก

ไม่ว่าหญิงหรือชาย เด็ก ผู้ใหญ่จะมีกัล้องยาเส้นคาบอยู่เสมอ กัล้องยาเส้นนี้ทำด้วย รากเหง้าไม้ไผ่ มีผู้ล้อเลียนว่ากะเหรี่ยงถือกัล้องยาเส้นมาเกิด กัล้องบางอันทำด้วยโลหะเป็นรูปโค้ง งอ มีลวดลายสวยงาม โปรดปรานยาเส้นเท่าๆ กับดื่มสุรา มีสร้อยคอลูกกำปัด ลูกเดือยร้อยหินเป็น พวงพันคอหรือคล้องคอหลายรอบ แล้วยังใช้สต่างค์แดงแบบเก๋ร้อยเป็นพวงสพายแล่ง คล้าย สายสะพายของข้าราชการชั้นผู้ใหญ่ ห่มทางไหล่ขวาป้ายมาทางเอวซ้าย ที่ข้อมือและข้อเท้ามีลูก กระพรวน กระดิ่งเล็กๆ พันอยู่รอบๆ

คนกะเหรี่ยงโปว์ส่วนมากอพยพมาจากทางทิศตะวันตกของแม่น้ำสาละวิน ประเทศ พม่า เวลาอพยพไปอยู่แห่งหนตำบลใดก็จะเอาหินสีดำก้อนหนึ่งบรรจุทุกหลังข้างไปด้วย ถือว่าเป็น ก้อนหินศักดิ์สิทธิ์ ซึ่งบรรพบุรุษของคนกะเหรี่ยงโปว์มอบให้ไว้เป็นของคู่บ้านคู่มือ

(สุจรรยาโชติช่วง, 2552) อธิบายว่า กะเหรี่ยงโปว (Pwo Karen) พวกนี้เรียกตนเองว่า พล่ง โพล่ง โผล่ว ซึ่งหมายความว่า “คน” ชาวพม่าเรียกว่า กะเหรี่ยงมอญ คนไทยภาคเหนือ เรียก กะเหรี่ยงโปวว่า “พล่อ” หรือ “โพล่ง” บ้างก็เรียกว่ายางแดงแต่ ยางบ้าน คนไทยบางคนเรียก กะเหรี่ยงโปว ว่า กะเหรี่ยงยางแดง หรือยางแดง บักลาดลายประดับลูกบิด เกล้าผมมีปิ่นเงินปักผม กระโปรงยาวคลุมข้อเท้ามีปักและพู่ห้อย ใส่กำไลมือและแขน ผู้หญิงสักหมึกเป็นเครื่องหมายส่วนตัว กะที่ข้อมือ ส่วนน้องสักเป็นรูปกระดุกงู เชื่อว่าสามารถป้องกันเวทมนต์คาถาและภูตผีปีศาจ กะเหรี่ยงโปวมีจำนวนประชากรที่เป็นสองรองจากกะเหรี่ยงสะกอ อาศัยอยู่แถบจังหวัดเชียงราย เชียงใหม่ แม่ฮ่องสอน ลำพูน ลำปาง แพร่ ตาก อุทัยธานี กาญจนบุรี ราชบุรี เพชรบุรี และ ประจวบคีรีขันธ์

อาภรณ์ สุนทรวาท (2548, น. 9) ไทยเชื้อสายกะเหรี่ยง เดิมชาวไทยภูเขาเชื้อสายกะเหรี่ยงมีถิ่นฐานอยู่ในประเทศพม่า และได้อพยพเข้ามายังประเทศไทย ตั้งแต่ครั้งอยุธยาเพลง ปัญหาทางการเมือง โดยเข้ามาอาศัยอยู่ตามแนวชายแดน ด้านตะวันตกของประเทศไทยซึ่งมี ลักษณะภูมิประเทศเป็นภูเขา ในจังหวัดสุพรรณบุรีมีคนไทยกะเหรี่ยงอาศัยอยู่ในเขตอำเภอด่านช้าง จังหวัดสุพรรณบุรี เป็นกะเหรี่ยง เผ่าโปว กลุ่มด้ายเหลือง กลุ่มด้ายเหลืองมีสัญลักษณ์เด่นชัด คือ มีด้ายเหลืองผูกที่ข้อมือสองข้างและมีเจ้าวัดเป็นผู้นำทางจารีตประเพณี จึงเรียกอีกชื่อหนึ่งว่า ลัทธิเจ้าวัด ซึ่งเป็นลัทธิที่เกิดขึ้นในเขตบ้านตะเพินคี อำเภอด่านช้าง จังหวัดสุพรรณบุรี กว่า 2 ศตวรรษมาแล้ว ต่อมาได้เผยแพร่ไปยังชุมชนกะเหรี่ยงในเขตจังหวัดอุทัยธานี ลัทธิเจ้าวัดมีสิ่งศักดิ์สิทธิ์ที่ชาวกะเหรี่ยงเคารพ คือ พระแม่ธรณีของแผ่นดิน โดยมีเจดีย์หรือเขตศักดิ์สิทธิ์เป็นสัญลักษณ์ แทบทุกปีในวันขึ้น 15 ค่ำ เดือน 5 ชาวกะเหรี่ยงจะมาชุมนุมกันที่หมู่บ้านตะเพินคี เพื่อร่วม ประกอบพิธีรำลึกบุญคุณแผ่นดิน โดยจะทำความสะอาดบริเวณเจดีย์และทำฉัตรไม้ไผ่ ประกอบด้วยดอกไม้ ไปถวายแก่องค์เจดีย์ และดำเนินกิจกรรมต่างๆ ตามแบบอย่างบรรพบุรุษ ไทยกะเหรี่ยงวันนี้ยังคงสืบทอดเอกลักษณ์ทางวัฒนธรรมได้อย่างชัดเจน ไม่ว่าจะเป็นภาษาพูด การแต่งกาย และการนับถือผี ที่ช่วยให้เกิดความร่วมมือในการอนุรักษ์ทรัพยากรของชุมชน

### 1.1.2 คนตรีกะเหรี่ยง

วนิดา ตรีสวัสดิ์ (2543, น.48) (วิสุตา เจียมเจิม 2554) บทเพลงชาวกะเหรี่ยงมีการรักษาและสืบทอดวัฒนธรรมในหลายรูปแบบ รูปแบบคือการใช้บทเพลงเป็นเครื่องสื่อสารถ่ายทอดวิถีชีวิตภูมิปัญญาความเชื่อ หรือบอกเรื่องราวจากคนรุ่นหนึ่งสู่คนอีกรุ่นหนึ่ง เพราะในอดีตเพลงพื้นบ้านเป็นสื่อประเภทหนึ่งที่มีบทบาทในการอบรมขัดเกลา และถ่ายทอดบรรทัดฐานทางสังคมแก่สมาชิกในสังคม แม้ว่าเพลงพื้นบ้านจะไม่ใช่ที่นิยมร้องหรือฟังกันในปัจจุบันแต่ก็ยังคงมีให้เห็นในวันสำคัญหรือในโอกาสพิเศษ สิ่งที่น่าสนใจในคือเพลงพื้นบ้านยังคงมีบทบาทในการขัดเกลาอบรมบ่มนิสัยเพลงกะเหรี่ยงเป็นเพลงพื้นบ้านประเภทหนึ่ง ลักษณะของเพลงพื้นบ้านคือเป็นมุขปาฐะ ใช้การร้องสืบทอดต่อกันมาในโอกาสต่างๆ เช่น กล่อมลูก แต่งงาน งานศพ เป็นต้น ในระยะแรกมีลักษณะเป็นเพลงปฏิพากย์ที่ร้องโต้ตอบกัน

อาภรณ์ สุนทรวาท (2548, น. 88-104) อธิบายว่า เครื่องดนตรีของคนไทยเชื้อสายกะเหรี่ยงอำเภอสวนผึ้งนั้น มีความหลากหลาย หรืออาจเห็นว่ามีรูปแบบดนตรีลักษณะรูปร่างแปลก เมื่อศึกษาเข้าใจจะเห็นว่ามีความคล้ายกันในระหว่างชาติที่อยู่ในพื้นที่ใกล้เคียงกัน ไม่ว่าจะเป็นมอญ พม่าไทยเดิม ไทยปัจจุบัน สามารถแบ่งตามลักษณะได้เป็น เครื่องตี เครื่องเป่า และเครื่องดนตรีสากลดังนี้ ประเภทเครื่องตี ได้แก่ โทจี้ หมอง โทไป๋ ปัดตะ หลาด่ง เบ้ ประเภทเครื่องเป่า ได้แก่ แกว ขะหลู๋ ปะหลู๋ ประเภทเครื่องดนตรีสากล ได้แก่ กีตาร์ แมนโดลิน และออร์แกนไฟฟ้า

### 1.1.3 วัฒนธรรม ประเพณี

สำนักงานคณะกรรมการวัฒนธรรมแห่งชาติ (2538) อธิบายว่า วัฒนธรรมใน ความหมายของคนไทย หมายถึงความดีขึ้นโดยการศึกษาฝึกฝน ฝึกหัดและประณีตขึ้นกว่าเดิม พร้อมทั้งการฝึกหัดหรือการทำ ให้ประณีตขึ้นซึ่งจิตใจสนิยมและจิตอัธยาศัยสภาพแห่งการที่ ได้รับการอบรมหรือทำให้เป็นประณีตขึ้น คำว่า“วัฒนธรรม” เป็นคำ ไทยที่มาจากภาษาบาลี สันสกฤตแปลว่า ธรรมเป็นเหตุให้เจริญ ตามหลักฐาน คำว่า วัฒนธรรม ใช้ครั้งแรกพ.ศ. 2483 ด้วย มีประกาศใช้พระราชบัญญัติบำรุงวัฒนธรรมแห่งชาติพุทธศักราช 2483 กับ ฉบับ ที่ 2 เมื่อ พุทธศักราช 2485 และเพื่อความเหมาะสมยิ่งขึ้นจึงได้ประกาศใช้พระราชบัญญัติวัฒนธรรม แห่งชาติ พุทธศักราช 2486 ขึ้นใหม่การบัญญัติคำว่า วัฒนธรรมขึ้นมาขึ้นนั้นนอกจากเพื่อตั้งสถาบัน สำหรับส่งเสริมเรื่องนี้

ฉัตรทิพย์ มะโนชมพู (2549, น. 135) วัฒนธรรมหมายถึงความเชื่อคุณค่าค่านิยม อุดมการณ์และโลกทัศน์คือโครงสร้างส่วนบนของสังคม เป็นสิ่งที่ผลักดัน เป็นเหตุผลเบื้องหลังการกระทำ

(เสาวनीย์ จิตต์หมวด, 2538; จิตต์หมวด, 2538) ความหมายของคำว่าวัฒนธรรมไว้ว่าวิถีการดำเนินชีวิต (Way of life) หรือรูปแบบแห่งพฤติกรรม (Behavior patterns) และบรรยายผลงานทั้งมวลที่มนุษย์ได้สร้างสรรค์ขึ้น อันได้แก่ศาสนา ปรัชญา ภาษา กฎหมาย การปกครอง ศิลปะวิทยาการเครื่องใช้ต่างๆ ฯลฯ ซึ่งมีการส่งต่อและสืบทอดติดต่อกันมา

## 1.2 เอกสารที่เกี่ยวข้องกับนัยยะแฝง

(รอดเหตุภัย, 2523; สุจรรยาโชติช่วง, 2552) คำที่มีความหมายโดยนัยยะ (Connotation) หมายถึง คำที่มีความหมายแฝงอยู่เป็นความหมายที่พิเศษนอกเหนือไปจากความหมายโดยตรงตามพหุติม เป็นคำที่มีบริบทเป็นตัวกำกับ ซึ่งมักจะทำให้ความหมายเปลี่ยนแปลงไปจากความหมายเดิม ซึ่งความหมายนี้อาจจะทำให้เกิดความเชื่อมโยงไปถึงสิ่งอื่น เช่น ความรู้สึก ประสบการณ์ วัฒนธรรม ประเพณี เป็นต้น การจะเข้าใจได้ตรงกันหรือไม่ขึ้นอยู่กับพื้นฐานและประสบการณ์ของผู้ใช้คำ ความหมายโดยนัยยะนี้เป็นคำที่ให้รสชาตินานกว่าพหุติม เช่น กิน หมายถึงความว่า โกง ตัวอย่างคำว่า กินจอบกินเสียม เขียน หมายความว่า เอาชนะได้สำเร็จ หรือ ขับขี่ด้วยความเร็ว ส่วนคำที่มีความหมายโดยตรง (Denotation) หมายถึง คำที่มีความหมายตรงตามพจนานุกรม ซึ่งเป็นความหมายที่ใช้กันเป็นปกติในชีวิตประจำวันของคนทั่วไป เป็นการกล่าวอย่างตรงไปตรงมาไม่ต้องการพูดให้เป็นสำนวนลิดโลม เป็นคำที่ผู้เขียน ผู้อ่าน ผู้พูด หรือผู้ฟังเข้าใจกัน เช่น กิน หมายความว่า เคี้ยวกลืน กลืน เขียน หมายความว่า ตีด้วยไม้เรียว

ศิริลักษณ์ มุ่งธัญญา (2545, น. 7) “ความหมายแฝง คือ ความหมายนัยยะโดยอ้อม หรือ ความหมายจากประสบการณ์ของบุคคลเป็นความหมายที่แตกต่างกันออกไปตามอิทธิพล ความคิด ความสนใจ อคติ ความชอบ ประสบการณ์เฉพาะตัวของแต่ละบุคคล” เช่น คำว่า “แม่” สำหรับบางคนหมายถึง ความอบอุ่น แต่บางคนอาจหมายถึง ความเข้มงวด หรือ ความอ่อนหวาน ความหมายตามนัยยะโดยอ้อมที่แตกต่างกันนี้เกิดจากประสบการณ์ส่วนตัวที่แต่ละบุคคลมีกับ “แม่” ในแง่มุมที่ต่างกัน



อลงกรณ์ พลอยแก้ว ความหมายนัยตรง คือ ความหมายที่ใช้อย่างตรงตัว ตัวอย่างเช่น ดาว มีความหมายโดยตรงว่า สิ่ง que เห็นเป็นดวงมีแสงระยิบระยับในท้องฟ้าเวลามีด นอกจากดวงจันทร์และดวงอาทิตย์ ส่วนความหมายโดยนัย หรือเรียกอีกอย่างหนึ่งว่า นัยประหวัด คือ ความหมายของคำที่ไม่ตรงตัว แต่เป็นการแฝงความหมายไว้ภายใต้ตัวอักษร ต้องอาศัยการตีความจากผู้รับสารจึงจะเข้าใจความหมายนั้น เช่น “กล้วย” สำหรับความหมายตรงตัว คือ ผลไม้ชนิดหนึ่ง ผลเดี่ยวรูปร่างกลมยาวและโค้งงอ มีหลายผลอยู่ติดกันเรียกว่าหวี หลายหวีอยู่ในเครือเดียวกัน เมื่อสุกอมมีผิวเปลือกสีเหลือง เนื้อนุ่ม แต่คำว่า “กล้วย” อาจถูกใช้สื่อความหมายโดยนัย ซึ่งความหมายแฝง หมายถึง เรื่องที่ง่ายตาย เช่น “งานนี้เป็นของกล้วยๆ” หมายถึง งานนี้ง่ายมาก “ให้แก่วัยชรา” ง่ายเหมือนปอกกล้วยเข้าปาก” แก้วใจที่ได้ง่ายมาก เหมือนการปอกกล้วย

สรุปนัยยะแฝง หมายถึง การตีความเนื้อหาจากบริบทในด้านต่างๆ เช่น ภูมิศาสตร์ สังคมศาสตร์ รัฐศาสตร์ มนุษยศาสตร์

## 2. เอกสารที่เกี่ยวข้องกับแนวคิด ทฤษฎี

### 2.1 ความหมายของอัตลักษณ์

(ดิบนปรัชญพฤธี, 2538) อธิบายว่า ตามอัตลักษณ์เป็น 3 ประเภทประเภทแรกได้แก่ บุคคลที่มีอัตลักษณ์ที่มั่นคง (Stable Character) บุคคลประเภทนี้มักจะมีคุณสมบัติทางจิตที่แสดงพฤติกรรมออกมา โดยยึดหลักวัฒนธรรม จารีต กฎหมายเป็นแนวทาง ประเภทที่สองได้แก่ บุคคลที่มีอัตลักษณ์ที่เข้มแข็ง (Strong Character) บุคคลประเภทนี้มีพฤติกรรม ที่มุ่งจะกระทำอะไรให้บรรลุเป้าหมายไม่ว่าการกระทำนั้นจะยากลำบากเพียงใดก็ตาม ประเภท สุดท้ายได้แก่บุคคลที่มีอัตลักษณ์ที่ดี (Good Character) บุคคลประเภทนี้จะแสดงพฤติกรรม โดยอาศัยแนวทางจริยธรรมและสังคมที่สม่ำเสมอและดำเนินถึงผลจากการกระทำของตนที่จะมีต่อผู้อื่น ซึ่งความหมายของอัตลักษณ์ ตามรากศัพท์ในภาษากรีกนั้นอัตลักษณ์ (Character) คือเครื่องหมายที่บอกความแตกต่าง สำหรับในความหมายที่ใช้กันอยู่ทั่วไปนั้นคือกลุ่ม ของลักษณะการ (Traits) ที่แสดงให้เห็นถึงความแตกต่างของบุคคลหนึ่งบุคคลใดกับบุคคลอื่นๆ ทั้งหมด ซึ่งความหมายที่กว้างที่สุดนั้น มีความหมายที่ค่อนข้างจะเหมือนกับความเป็นปัจเจกชน (Individuality) ในทางปฏิบัติที่มีผู้นิยมใช้

อย่างแพร่หลายนั้น หมายถึง กลุ่มของลักษณะการซึ่งมี ความสำคัญทางสังคมและมีคุณลักษณะทางศีลธรรมเป็นประเด็นสำคัญ

(สุจรรยาโชติช่วง, 2552) อธิบายว่า “อัตลักษณ์ทางสังคม” หรือ “อัตลักษณ์ที่คนในสังคมมีร่วมกัน” พิจารณาจากการแสดงออกผ่านทางตัวแทนความมีตัวตนในรูปของสถานะของ บุคคล เพศ สภาพ ตำแหน่ง หน้าที่ บทบาททางสังคม ซึ่งเรียกสิ่งเหล่านี้ว่าเป็นอัตลักษณ์ของปัจเจก หรืออัตลักษณ์ ส่วนบุคคล ส่วนการแสดงออกผ่านสัญลักษณ์อะไรบางอย่างที่มีความหมายเป็นที่เข้าใจร่วมกัน และการแสดงออกทางพิธีกรรม ประเพณี วัฒนธรรม ตำนาน เรื่องเล่า ประวัติศาสตร์ และ ปรัชญาการณ์ทางสังคม ซึ่งมีคุณสมบัติของบุคคลหรือสิ่งของ ที่มักจะแสดงออกถึงความเป็นตัวตน เป็นสำนึกบุคคลรับรู้ และรู้ว่าตัวเขาคือใคร มีลักษณะเป็นอย่างไร มีวิถีชีวิต มีความคิด ความเชื่อ มีแบบแผนพฤติกรรม และลักษณะนิสัยอย่างไร มีความเหมือนหรือมีความแตกต่างจากคนอื่น กลุ่มอื่น สิ่งอื่น อย่างไร ในแต่ละบุคคลอาจจะมีอัตลักษณ์หลายๆ อย่างในตัวตนก็ได้ ซึ่งการจะรับรู้ว่ามีอัตลักษณ์อย่างไร พิจารณาจากการแสดงออกผ่านทางตัวแทนความมีตัวตนในรูปของสถานะของ บุคคล เพศ สภาพ ตำแหน่ง หน้าที่ บทบาททางสังคม ซึ่งเรียกสิ่งเหล่านี้ว่าเป็นอัตลักษณ์ของปัจเจก หรืออัตลักษณ์ ส่วนบุคคล ส่วนการแสดงออกผ่านสัญลักษณ์อะไรบางอย่างที่มีความหมายเป็นที่เข้าใจร่วมกัน และการแสดงออกทางพิธีกรรม ประเพณี วัฒนธรรม ตำนาน เรื่องเล่า ประวัติศาสตร์ และ ปรัชญาการณ์ทางสังคม เป็นส่วนที่เรียกว่า “อัตลักษณ์ทางสังคม” หรือ “อัตลักษณ์ที่คนในสังคมมีร่วมกัน”

นัทธนัย ประสานนาม (2550) อธิบายว่า อัตลักษณ์ มีการจัดแบ่งประเภทของอัตลักษณ์ เป็น 2 ประเภทคือ อัตลักษณ์ส่วนบุคคล (Personal Character) และ อัตลักษณ์ทางสังคม (Social Character) จะต้องแสดงตนหรือยอมรับอย่างตั้งใจกับอัตลักษณ์ที่เลือก ความสำคัญของการแสดงตนก็คือ การระบุได้ว่ามีอัตลักษณ์เหมือนกลุ่มหนึ่ง เป็นความรู้สึกนึกคิดที่บุคคลมี ต่อตนเองว่า “ฉันคือใคร” ซึ่งจะเกิดขึ้นจากการปฏิสังสรรค์ระหว่างตัวเรากับคนอื่นโดยผ่านการ มองตนเองและการที่คนอื่นมองเราอัตลักษณ์ต้องการความตระหนัก (Awareness) ในตัวเราและพื้นฐานของการเลือกบางอย่าง เป็นกระบวนการของการเลือกใช้และแสดงออกซึ่งจะทำให้รู้ว่าเราเหมือนหรือแตกต่างจากคนอื่นหรือกลุ่มอื่นอย่างไร ซึ่งเป็นสิ่งที่ประกอบกันทั้งด้านอารมณ์ ความรู้สึกภายในตัวเราและ กระบวนการของโลกภายนอกที่เราเกี่ยวพัน เพราะมนุษย์เลือกใช้

ความหมายหรือเปลี่ยนแปลง ความหมายที่เกี่ยวกับตนเองทั้งในกระบวนการที่เขาสัมพันธ์กับโลก และในส่วนของตัวตนที่มัน ซ้อนทับกันอยู่

## 2.2 แนวคิดทฤษฎีอัตลักษณ์

(อภิญาญา เฟื่องฟูสกุล, 2543) อธิบายว่า การแสดงออกซึ่งความสัมพันธ์ต่างๆ มีการกระทำผ่านระบบสัญลักษณ์ ที่มีหลากหลายรูปแบบ เช่น แต่ละบุคคลมีการเลือกเครื่องแต่งกาย เพื่อแสดงความเป็นสมาชิกของสถาบัน หรือแต่ละสถานศึกษามีการเลือกใช้สี รวมถึงสัญลักษณ์ หรือเครื่องแบบที่แตกต่างกันออกไป ก็เพื่อแสดงความเป็น ตัวตนให้กับบุคคลรับรู้ การที่เรามองตัวเราและพยายามเลือกนิยามความหมายเพื่อ แสดงความเป็นตัวตนของแต่ละบุคคล กับสิ่งที่คนอื่นมองเห็นในตัวเราว่าอย่างไรนั้นมันอาจไม่ สอดคล้องกันเสมอไปอัตลักษณ์เกิดขึ้นจากการ ปฏิสังสรรค์ทั้งระหว่างบุคคลในสังคมและภายใน ตัวบุคคลเอง ในแต่ละบุคคลอาจมีอัตลักษณ์ที่ หลากหลาย แต่จะมีการเลือกเอาเพียงอัตลักษณ์ใดอัตลักษณ์หนึ่งที่ยอมรับเพื่อนามาใช้ภายใต้ เงื่อนไขของบริบทในช่วงเวลาและ พื้นที่ และ อัตลักษณ์นี้อาจถูกกำหนดได้ทั้งจากบุคคลเป็นผู้กาหนดตนเองหรือถูกกำหนดตำแหน่งแห่งที่ของ บุคคลโดยสังคมก็ได้ การกำหนดอัตลักษณ์นี้เกิดขึ้น บนกระบวนการคิดเกี่ยวกับระบบของความ แตกต่าง ระบบของความหลากหลาย และการตั้ง คำถามว่าอัตลักษณ์ที่จะสร้างขึ้น มันจะมีความเชื่อมโยงกับสังคม ดังนั้นอัตลักษณ์กับสังคมจึงเป็น เรื่องที่แยกกันไม่ออก เนื่องจากการนิยาม ความเป็นตัวตนของอัตลักษณ์นั้นต้องมีการอ้างอิงกับ สังคม แม้จะเป็นในระดับตัวบุคคลก็ยังคงต้องมี การนิยามตนเองว่ามีตำแหน่ง หรือมีบทบาทอย่างไร ในสังคมที่บุคคลอาศัยอยู่

Hall และ P. Du Gay (1996, P. 392-403) ลักษณะของอัตลักษณ์ว่าไม่ใช่สิ่งที่มีอยู่ตามธรรมชาติหรือเกิดขึ้นลอยๆแต่ก่อรูปขึ้นมาภายในวัฒนธรรมช่วงเวลาใดเวลาหนึ่งโดยที่ วัฒนธรรมก็เป็นสิ่งถูกประกอบสร้างทางสังคม (Social Construct) และไม่ใช่สิ่งที่หยุดนิ่งตายตัว หากแต่เป็นวงจรซึ่งมีผู้เรียกว่า “วงจรแห่งวัฒนธรรม” (Circuit of Culture) ที่แสดงวงจรวัฒนธรรม กับการสร้างอัตลักษณ์ อธิบายได้ ว่าอัตลักษณ์ทั้งหลายมีกระบวนการถูกผลิต (Produced) ให้เกิดขึ้น สามารถถูกบริโภค (Consumed) และถูกควบคุมจัดการ (Regulated) อยู่ในวัฒนธรรม เหล่านั้นและทั้งนี้ยังมีการสร้างความหมาย ต่างๆ (Creating Meanings) ผ่านทางระบบต่างๆ ของการสร้างภาพตัวแทน (Symbolic Systems of Representation) ที่เกี่ยวกับตำแหน่งแห่งที่ ต่างๆทางอัตลักษณ์อันหลากหลายที่เราเลือกใช้หรือ นำเอามาสร้างเป็นอัตลักษณ์ของเรา

(นาถปิ่นทองพันธุ์, 2546) วัฒนธรรมก่อให้เกิดอัตลักษณ์ทำให้เรา แตกต่างจากคนกลุ่มอื่นๆ โดยแบ่งวิธีการเรียนรู้ที่ทำให้ทราบถึงความแตกต่างไว้ 10 กลุ่มคือ 1) ระบบการสื่อสารและภาษา 2) ลักษณะท่าทางและการแต่งกาย 3) อาหารและนิสัยการบริโภค 4) เวลาและความสนิท 5) การตอบแทนและการทักทาย 6) ความสัมพันธ์ 7) ค่านิยมและบรรทัดฐาน 8) ความรู้สึกเป็นตัวเองและระยะห่าง 9) การพัฒนาด้านจิตใจและการเรียนรู้ และ 10) ความเชื่อและทัศนคติ

### 3.งานวิจัยที่เกี่ยวข้อง

ศิริธร สาวเสม (2555) ได้ศึกษา ดนตรีกะเหรี่ยง กรณีศึกษาหมู่บ้านโป่งกระทิงบน ตำบลบ้านบึง อำเภอบ้านคา จังหวัดราชบุรี ผลการวิจัยพบว่า ดนตรีมีบทบาทในแต่ละช่วงชีวิต เช่น เพลงนิทาน เพลงในงานแต่งงาน และเพลงร้องในงานศพ สำหรับเพลงร้องเป็นเพลงที่สืบทอดกันมาด้วยวิธีมุขปาฐะ เนื้อหากล่าวถึงธรรมชาติ ศาสนาและคำสอน มีลักษณะเป็นบทสั้นๆ ร้องเข้าไปเข้ามา นิยมร้องคลอไปกับการบรรเลงแคนเพื่อความบันเทิงในโอกาสต่างๆ และประกอบพิธีกรรม โดยมีลีลาของจังหวัดและทำนองดำเนินไปอย่างเรียบง่าย ซึ่งบทเพลงของชาวกะเหรี่ยงบ้านโป่งกระทิงบน ใช้ภาษากะเหรี่ยงในการคำร้อง เพื่อเป็นการอนุรักษ์ภาษาของตนไว้ และมีเครื่องดนตรีในพื้นที่วิจัย คือ แคน กลองยาว ฉิ่ง ฉาบ และกรับไม้ ซึ่งแคนเป็นแคน 7 ที่ใช้บรรเลงประกอบการร้องเพลง และประกอบการแสดง ดนตรีของชาวกะเหรี่ยง บทบาทในแต่ละช่วงชีวิต เช่น เพลงนิทาน เพลงในงานแต่งงาน และเพลงร้องในงานศพ สำหรับเพลงร้องเป็นเพลงที่สืบทอดกันมาด้วยวิธีมุขปาฐะ เนื้อหากล่าวถึงธรรมชาติ ศาสนาและคำสอน มีลักษณะเป็นบทสั้นๆ ร้องเข้าไปเข้ามา นิยมร้องคลอไปกับการบรรเลงแคนเพื่อความบันเทิงในโอกาสต่างๆ และประกอบพิธีกรรม โดยมีลีลาของจังหวัดและทำนองดำเนินไปอย่างเรียบง่าย ซึ่งวัฒนธรรมของชาวกะเหรี่ยงบ้านโป่งกระทิงบน มีดนตรีเข้าไปมีบทบาทสำคัญในด้านความบันเทิง สำหรับพิธีกรรมในรอบปี เช่น งานประจำปี วัดแจ้งเจริญ พิธีเรียกขวัญ กินข้าวห่อ (อั้งหมี่ถ่อง) และพิธีไหว้ต้นไม้ใหญ่ (ป่าเขี้ยวผ้าตุ้) ดนตรีมีหน้าที่เป็นสื่อกลางและเพื่อนำจิตใจของผู้เข้าร่วมพิธีให้มีความศรัทธา ความภูมิใจในเอกลักษณ์ของตนเอง

โดยการวิจัยนี้ใช้ทฤษฎีรากแก้ว ทั้ง 8 ประการ ซึ่งชี้ให้เห็นถึงความเข้มแข็งทางวัฒนธรรมของชาวกะเหรี่ยง ในด้านการอยู่อย่างกะเหรี่ยงที่มีการดำเนินชีวิตอย่างเรียบง่าย ใฝ่ใจศึกษาในวัฒนธรรมของตนเองมีการเสาะหาความรู้ด้านดนตรีกับกลุ่มชนใกล้เคียง เป็นสิ่งที่ทำให้เชื่อมโยงเข้าสู่ค่านิยมรักษาประเพณีอันดีงามทั้งการสร้างสมอุดมการณ์ให้คนรุ่นใหม่ ได้เกิดค่านิยมการรัก

ในความเป็นตัวตนในชาติพันธุ์ ส่งผลให้เห็นถึงความเข้มแข็งในการร่วมกันสืบสานวัฒนธรรม จดจำประเพณี ที่เป็นเอกลักษณ์ของชาวกะเหรี่ยงโพล่งราชบุรี แม้จะได้รับผลกระทบจากการเปลี่ยนแปลงทางสังคมภายนอกบ้าง ชาวกะเหรี่ยงก็ยังร่วมกันอนุรักษ์ฟื้นฟู สนับสนุนให้ลูกหลาน เรียนรู้วัฒนธรรมด้านดนตรีกันมากขึ้น ซึ่งกิจกรรมเหล่านี้เป็นส่วนหนึ่งในการดำเนินกิจกรรม ประเพณีอันดีงาม และสะท้อนให้เห็นถึงความเข้มแข็ง ความภาคภูมิใจในคุณค่าของชาติ

(วิสุตา เจียมเจิม 2554) ได้ศึกษา ดนตรีของชาวกะเหรี่ยงบ้านป่าละอู ตำบลห้วยสัตว์ใหญ่ อำเภอหัวหิน จังหวัดประจวบคีรีขันธ์ ผลการศึกษาพบว่า สถานภาพและบทบาทของดนตรี ในสังคมของกะเหรี่ยงบ้านป่าละอู ตำบลห้วยสัตว์ใหญ่ อำเภอหัวหิน จังหวัดประจวบคีรีขันธ์ วิถีชีวิตของชาวกะเหรี่ยงบ้านป่าละอู ชาวกะเหรี่ยงยังมีความเป็นอยู่และวิถีชีวิตที่คล้ายคลึงกับคนไทยชาวบ้านทั่วไป ในการอยู่ร่วมกันนั้นจะมีความช่วยเหลือ เอื้อเฟื้อ เผื่อแผ่ซึ่งกันและกัน มีความสามัคคีกันในชุมชน มิได้มีการแบ่งแยกกันแต่อย่างใด ซึ่งชาวกะเหรี่ยงบ้านป่าละอู มีประเพณี ความเชื่อที่เกี่ยวกับชีวิต ได้แก่ ประเพณีการเกิด การไหว้ผี การไหว้พระจันทร์ งานบุญเจดีย์ ส่วนในงานแต่งงานนั้นจะมีการร้องเพลงหมูโดยมิได้มีเครื่องดนตรีใดบรรเลงประกอบ ด้านการแต่งกาย ส่วนมากจะใส่เสื้อผ้าที่ทอคือเป็นสีต่างๆ มิได้ใส่ตามประเพณีอย่างแต่ก่อนแล้ว บางทีจะแต่งตัวแบบไทยๆไป แต่ถ้าเป็นการแสดงหรือพิธีสำคัญแล้วก็จะแต่งตามประเพณีดั้งเดิม 2.องค์ความรู้ทางดนตรีพื้นบ้านของชาวกะเหรี่ยงบ้านป่าละอู ตำบลห้วยสัตว์ใหญ่ อำเภอหัวหิน จังหวัดประจวบคีรีขันธ์ ดนตรีของชาวกะเหรี่ยงนั้นมีบทเพลงต่างๆ ที่ส่วนใหญ่จะกล่าวถึงธรรมชาติและ การดำรงชีวิตประจำวันของชาวกะเหรี่ยง ส่วนเครื่องดนตรีก็จะทำมาจากสิ่งใกล้ๆ ตัว เช่น ไม้ไผ่ เป็นต้น ผู้เล่นดนตรีส่วนใหญ่จะได้รับการถ่ายทอดจากครอบครัวของตนซึ่งเป็นนัดดนตรีของหมู่บ้าน หรือจากความสนใจทางดนตรีจึงขอเข้าไปเรียนกับผู้มีความรู้ความสามารถด้านดนตรีเมื่อมีงานเทศกาล และในประเพณีพิธีกรรมทางวัฒนธรรมของชาวกะเหรี่ยงของหมู่บ้านก็จะใช้ดนตรีเข้ามามีบทบาทในพิธีกรรมด้วย แสดงให้เห็นว่าดนตรีได้เข้ามามีบทบาทในวิถีชีวิตของชาวกะเหรี่ยงบ้านป่าละอู เพราะกิจกรรมต่างๆ ทางสังคมรวมทั้งความเชื่อเรื่องจิตวิญญาณที่มีผลทำให้เนื้อหาของดนตรีแตกต่างกันไปตามโอกาส

(จรัญกาญจนประดิษฐ์, 2547) ได้ศึกษา ดนตรีชาวกะเหรี่ยงหมู่บ้านกองม่องทะ ตำบลไล่โว่ อำเภอสังขละบุรี จังหวัดกาญจนบุรี ผลการศึกษาพบว่า ในพื้นที่วิจัยมีเครื่องดนตรีต่างๆ ปรากฏในพื้นที่ คือ ดนตรีดั้งเดิมของชาวกะเหรี่ยง และดนตรีที่ได้รับอิทธิพลมาจากมอญและพม่า โดยสามารถแบ่งเครื่องดนตรีออกเป็นประเภทต่างๆ ได้ ดังนี้ 1) เครื่องดีด ได้แก่ นาเด๋ย (พิณกะเหรี่ยง) และเมตารี (แมนโดลิน) 2) เครื่องตี ได้แก่ ปาตาล่า (ระนาดเหล็ก), โหม่งววย (ฆ้องราง), ตะโพ้ว (ตะโพนใหญ่), ตาคู้ว (ตะโพนเล็ก), เป้ว (เบิ่ง 4 โย), เวหล่าเคาะจี (เกราะไม้), เจ่งจี (ฉาบใหญ่), ก้อง (กังสดาล), โคร๊ะ (เกราะไม้ขนาดใหญ่) 3) เครื่องเป่า ได้แก่ ฆ่วย (เป็เขาควาย), ฆะน่วย (เป็) และปี่บา (แคน) สำหรับเพลงร้องของชาวกะเหรี่ยง (ละคู) นั้น จะเป็นเพลงดั้งเดิมที่สืบทอดต่อมาจากบรรพบุรุษโดยจะมีลักษณะเนื้อหาต่างๆ อาทิเช่น ในเรื่องของประวัติศาสตร์ชนเผ่า ธรรมชาติ ศาสนา ฯลฯ บทเพลงเหล่านี้ ยังแสดงถึงการถ่ายทอดทางวรรณกรรมและอนุรักษ์ภาษาเผลวไว้ด้วย บทเพลงนี้นิยมร้องเพลงประกอบการบรรเลง นาเด๋ย, เมตารี, หรือปี่บา เพื่อความบันเทิงในโอกาสต่างๆ และประกอบพิธีกรรมโดยเชื่อว่าดนตรีสามารถเป็นสื่อกลางระหว่างชาวเผลวและสิ่งศักดิ์สิทธิ์

วัฒนธรรม ของชาวกะเหรี่ยง มีดนตรีเข้าไปมีบทบาทสำคัญในทุกช่วงของชีวิต ตั้งแต่เกิดจนตาย เช่น เพลงกล่อมเด็ก เพลงจีบสาว และเพลงส่งวิญญาณที่ร้องในงานศพ รวมถึงในกระบวนการผลิต ถักเกี่ยวข้าว จะมีเสียง ฆ่วย (เป็เขาควาย) เป็นสัญญาณแห่งขวัญกำลังใจของการเริ่มฤดูกาลเก็บเกี่ยว ซึ่งเสียงของ ฆ่วย นั้นใช้เป็นสื่อ ระหว่างเผลว กับ พิบอโย (แม่โพสพ) ดนตรีมีหน้าที่เป็นดนตรีประกอบพิธีกรรม (Ceremonial Music) เป็นสื่อกลางระหว่างชาวเผลว กับ สิ่งศักดิ์สิทธิ์ และเพื่อนำจิตใจของผู้เข้าร่วมพิธีกรรมเข้าสู่พิธีกรรมด้วยจิตใจที่มีสมาธิ ศรัทธา ย้ำเตือน ความภูมิใจทางชาติพันธุ์ของตนเอง และมีบทเพลงฟาดข้าว ที่ชาวกะเหรี่ยงหมู่บ้านกองม่องทะใช้ร้องในงานฟาดข้าว โดยบทเพลงมีเนื้อหาถึงหลักคำสอนทางพุทธศาสนา ได้ตอบกันระหว่างชาย-หญิง สำหรับพิธีกรรมในรอบปี เช่น พิธีทำบุญข้าวใหม่ พิธีผูกข้อมือ

(วาทีตต์ดุริยอังกฤษ, 2551) ได้ศึกษา ดนตรีกับการสร้างอัตลักษณ์ทางชาติพันธุ์ของกะเหรี่ยงโป กรณีศึกษากะเหรี่ยงโปบ้านบ่อหวี ตำบลตะนาวศรี อำเภอสวนผึ้ง จังหวัดราชบุรี ผลการวิจัยพบว่า กะเหรี่ยงโปบ้านบ่อหวี ได้สูญเสียอัตลักษณ์ดั้งเดิมของตนเองไป เนื่องมีการพัฒนาของภาครัฐ จึงทำให้ต้องสร้างอัตลักษณ์ขึ้นมาใหม่ ซึ่งเป็นอัตลักษณ์ที่ต่อยอดจากความเป็นตนเอง โดยมีกระบวนการสร้าง ดังนี้ (1) สร้างแนวคิดเรื่องวัฒนธรรมและความสามัคคีเพื่อปลูกจิตสำนึกของชาวกะเหรี่ยง (2) ใช้ทุนทางสังคมเป็นตัวขับเคลื่อนอัตลักษณ์ ผ่านองค์กรปกครอง ส่วนท้องถิ่นเพื่อขอรับการสนับสนุนเรื่องงบประมาณ (3) การรื้อฟื้นเครื่องดนตรีกะเหรี่ยงซึ่งแต่เดิมเคยมีอยู่ในหมู่บ้านกลับขึ้นมาใหม่ (4) การจัดหาเครื่องแต่งกายให้นักดนตรีและนักแสดงที่แสดงอัตลักษณ์ของความเป็นกะเหรี่ยง (5) นำคำร้องและทำนองเพลงดั้งเดิมมาปรับปรุงเนื้อหาเพื่อบอกเล่าประวัติความเป็นมาของบรรพบุรุษ และปลูกสำนึกเรื่องความสามัคคี (6) พัฒนารูปแบบการแสดงที่ต่อยอดความรักและสามัคคีภายในกลุ่ม

ซึ่งอัตลักษณ์ของกะเหรี่ยงโปมีการถูกผลิตซ้ำด้วยการนำวงดนตรีไปแสดงในโอกาสต่างๆ ทั้งภายในและนอกหมู่บ้าน โดยมีวิธีการดำเนินงานจากกลุ่มคนที่รวมตัวกันเพื่อสืบสานความเป็นกะเหรี่ยง จึงอาจขาดความยั่งยืน จำเป็นต้องให้หน่วยงานภาครัฐ เช่น โรงเรียน อบต. เข้ามาสนับสนุนบทบาทในการสืบทอดอัตลักษณ์ และควรสนับสนุนงบประมาณเพื่อใช้ในการอำนวยความสะดวก รวมถึงช่วยในการประสานงานกับหน่วยงานอื่นๆ เพื่อออกไปแสดงภายนอกหมู่บ้าน

### บทที่ 3

## วิธีการดำเนินการวิจัย

การศึกษาวิจัย การศึกษาดนตรีกะเหรี่ยงบ้านกล้วย ต.วังยาว อ.ด่านช้าง จ.สุพรรณบุรี ผู้วิจัยได้ศึกษาและรวบรวมข้อมูลต่างๆ ทั้งเอกสาร งานวิจัย ตลอดจนตำรา เอกสารที่เกี่ยวข้อง และออกปฏิบัติการภาคสนามเพื่อรวบรวมข้อมูลโดยได้ศึกษาสภาพทั่วไปของหมู่บ้านบ้านกล้วย ต.วังยาว อ.ด่านช้าง เครื่องดนตรีและนักดนตรีชาวกะเหรี่ยงบ้านกล้วยในปัจจุบัน และเก็บรวบรวมบทเพลงที่ได้รับการถ่ายทอดและประพันธ์ขึ้นใหม่ องค์กรความรู้ตลอดจนวัฒนธรรม จากนั้นจึงนำเอาข้อมูลทั้งหมดมาวิเคราะห์เรียบเรียงเป็นรายงานการวิจัยในรูปแบบการบรรยาย พรรณนาให้เห็นสภาพจริง กำหนดแนวทางและวิธีดำเนินการศึกษาวิจัยโดยการเรียงลำดับขั้นตอนดังนี้

#### 1. ขั้นรวบรวมข้อมูล

##### 1.1 ข้อมูลจากเอกสาร ตำราวิชาการ และงานวิจัย

รวบรวมเป็นข้อมูลที่ได้จากเอกสารและสิ่งพิมพ์ได้แก่ เอกสาร วารสาร จุลสาร บทความ รายงานการสัมมนา และการศึกษาวิจัยที่เกี่ยวข้องกับดนตรีและวัฒนธรรมของชาวกะเหรี่ยง ซึ่งได้ทำการค้นคว้าจากแหล่งข้อมูลต่างๆ ดังนี้

สำนักหอสมุดกลาง มหาวิทยาลัยศรีนครินทรวิโรฒ ประสานมิตร

หอสมุด ศูนย์มนุษยวิทยา สิรินคร

หอสมุดแห่งชาติ จังหวัดสุพรรณบุรี

##### 1.2 ข้อมูลที่เกี่ยวข้องกับวิถีชีวิตและวัฒนธรรมทางดนตรี

รวบรวมข้อมูลเกี่ยวกับ ลักษณะของเครื่องดนตรี วิธีเล่นเครื่องดนตรี บันไดเสียง เนื้อร้อง และโอกาสในการบรรเลง จากประชากรในชุมชนบ้านกล้วย

1. นายชาติ งามยิ่ง

2. นายจะเอ งามยิ่ง

3. นายป้อ งามยิ่ง

4. นางอมิตร์ งามยิ่ง

5. นายชัยรัตน์ เกษมวัฒนา

6. นางณัฐวรรณ เกษมวัฒนา



### 1.3 ข้อมูลที่เกี่ยวข้องกับสภาพและลักษณะทั่วไปของหมู่บ้าน บ้านกล้วย ต.วังยาว อ.ด่านช้าง จังหวัดสุพรรณบุรี

รวบรวมข้อมูลที่เกี่ยวข้องกับสภาพและลักษณะทั่วไปของหมู่บ้าน บ้านกล้วยโดย  
สอบถามจากประชากรในชุมชน

1.นางสาวธนาภร ธนภัทรภักดีเดชา กำนันตำบลวังยาว

2.นายศักดิ์ฉัตร หล่ำพาดิษฐ์ ผู้อำนวยการโรงเรียนบ้านกล้วย

โดยมีเกณฑ์การคัดเลือกผู้เข้าร่วมการวิจัยและเกณฑ์การคัดออกดังนี้

เกณฑ์การคัดเลือกผู้เข้าร่วมการวิจัย (Inclusion criteria)

ต้องเป็นชาวกะเหรี่ยงที่เล่นดนตรีกะเหรี่ยงและผู้ที่มีส่วนเกี่ยวข้องในหมู่บ้านบ้านกล้วย ต.วัง  
ยาว อ.ด่านช้าง จ.สุพรรณบุรี

เกณฑ์การคัดออกผู้เข้าร่วมการวิจัย (Exclusion criteria)

1. เมื่อผู้เข้าร่วมวิจัยไม่สามารถที่จะเข้าร่วมกิจกรรมการวิจัยเกิน 2 ครั้งได้ซึ่งจะส่งผลกระทบต่อระยะเวลาในการดำเนินการวิจัย
2. เมื่อผู้เข้าร่วมวิจัยเกิดความไม่สบายกาย ไม่สบายใจ ในการให้ข้อมูลวิจัย หรือไม่ได้รับความเป็นส่วนตัวและทำให้ผู้เข้าร่วมวิจัยเกิดภาวะการกตัญญูจากผู้วิจัย
3. เมื่อผู้เข้าร่วมวิจัยมีความประสงค์ขอลอนตัวจากการวิจัย สามารถกระทำได้ตลอดเวลาโดยไม่มีผลกระทบใด ๆ กับผู้เข้าร่วมการวิจัย

## 2.เครื่องมือและอุปกรณ์ที่ใช้ในการรวบรวมข้อมูล

### 2.1 เครื่องมือที่ใช้

เครื่องมือที่ใช้ในการรวบรวมข้อมูลการศึกษาดนตรีกะเหรี่ยงครั้งนี้ ได้แก่

2.1.1แบบสัมภาษณ์มีโครงสร้างและไม่มีโครงสร้าง โดยมีประเด็นคำถามดังนี้

- 1.ประวัติส่วนตัว
- 2.ลักษณะของเครื่องดนตรี วิธีการเล่น บทเพลง เนื้อร้อง
- 3.วัฒนธรรมประเพณีต่างๆ
- 4.บริบททั่วไปภายในหมู่บ้าน
- 5.ข้อเสนอแนะเพิ่มเติม

### 2.2 อุปกรณ์ที่ใช้

อุปกรณ์ที่ใช้ในการรวบรวมข้อมูลในการศึกษาค้นคว้าครั้งนี้ ได้แก่

กล้องบันทึกภาพ  
เครื่องบันทึกเสียง  
สมุดบันทึก  
แบบสัมภาษณ์

### 3. การจัดกระทำข้อมูล

3.1 ศึกษาข้อมูลที่ได้จากการค้นคว้ารวบรวมเอกสารและงานวิจัยที่เกี่ยวข้องมาจัดลำดับตาม ความสำคัญของเนื้อหา

3.2 ศึกษาผลจากการสัมภาษณ์ถ่ายทอดมาเป็นภาษาเขียนและจัดเรียงตามหัวข้อของเนื้อหา

3.3 นำข้อมูลจากการบันทึกเสียง และภาพ จัดทำด้วยวิธีถอดความเป็นภาษาเขียน โดยให้ ข้อมูลมีความสัมพันธ์และสอดคล้องกันอย่างต่อเนื่อง

3.4 นำข้อมูลที่ได้มาจากเอกสาร และจากการเก็บข้อมูลภาคสนามมาตรวจสอบแก้ไขปรับปรุงแล้วเรียบเรียงเนื้อหาโดยจัดลำดับให้สัมพันธ์กันอย่างสอดคล้อง

### 4. ชั้นวิเคราะห์ข้อมูล

ในการศึกษาครั้งนี้ได้จัดเรียงหัวข้อในการวิจัยเป็นลำดับ ดังนี้

#### 4.1 ศึกษาดนตรีกะเหรี่ยงและบทเพลง

1. เครื่องดนตรี
2. วิธีการเล่น
3. ระบบเสียง
4. เนื้อเพลง
5. โน้ตเพลง
6. โอกาสในการบรรเลง

#### 4.2 เพื่อศึกษาสถานภาพและบทบาทของดนตรีในชุมชน

#### 4.3 จัดทำโน้ตเพลงเป็นโน้ตสากล

### 5. ชั้นสรุปและอภิปรายผล

1. เรียบเรียงจัดทำบทสรุปผลจากการศึกษา และวิเคราะห์ข้อมูล

2.สรุปผลการวิจัย และอภิปรายผลในเชิงพรรณนาวิเคราะห์ โดยใช้แนวคิดแนวคิด  
อัตลักษณ์

3.อภิปรายผลและข้อเสนอแนะ



## บทที่ 4

### วิเคราะห์ข้อมูล

การศึกษาวิจัยนี้เป็นการศึกษาวิจัยเชิงคุณภาพเกี่ยวกับดนตรีกะเหรี่ยงบ้านกล้วย ต.วังยาว อ.ด่านช้าง จ.สุพรรณบุรี โดยรวบรวมข้อมูลด้านวัฒนธรรมดนตรี และวัฒนธรรมที่เกี่ยวข้องจากการลงพื้นที่ภาคสนาม ดนตรีกะเหรี่ยงบ้านกล้วยเป็นดนตรีดั้งเดิม มีการสืบทอดแบบมุขปาฐะ และมีการเปลี่ยนแปลงร่วมถึงการพัฒนาตามสภาพสังคมในยุคปัจจุบัน ในครั้งนี้ผู้วิจัยรวบรวมข้อมูลจากการลงพื้นที่และการรวบรวมจากเอกสารตำรา เพื่อนำมาศึกษาวิเคราะห์ในด้านดนตรีและนัยยะที่แฝงอยู่ในดนตรีกะเหรี่ยงบ้านกล้วย ดังนี้

1. เพื่อศึกษาดนตรีชาวกะเหรี่ยง หมู่บ้านบ้านกล้วย ต.วังยาว อ.ด่านช้าง จ.สุพรรณบุรี

#### 1.1 เครื่องดนตรี



ภาพประกอบ 1 นาเดย



ภาพประกอบ 2 นักดนตรีเล่นนาदैย

### 1.1.1 นาदैย

จากการที่ได้ศึกษาดนตรีกะเหรี่ยงในหมู่บ้านบ้านกล้วยนั้น เครื่องดนตรีที่มีชื่อว่า “นาदैย” มีมาตั้งแต่สมัยก่อนที่ชาวกะเหรี่ยงจะเดินทางอพยพเข้ามาอาศัยอยู่ในหมู่บ้าน มีลักษณะคล้ายกับเครื่องดนตรีฮาร์ปตัวเครื่องทำจากไม้เนื้อแข็ง มีสายที่ทำจากโลหะทั้งหมด 7 สาย โดยนาदैย มีวิธีการทำให้เกิดเสียงจากการ “ดีด”

### 1.1.2 เมตารี



ภาพประกอบ 3 นักดนตรีเล่นเมตารี

เมตารี เป็นเครื่องดนตรีที่มีลักษณะคล้ายกีตาร์ ส่วนลำตัว(Body),ส่วนคอ(Neck) ทำจากไม้ ส่วนสายทำจากโลหะ มีสายทั้งหมด 6 สาย มีลูกบิด (Tuner) 6 ตัว และมีเฟร็ต(fret) 18 ช่อง ทำมาจากโลหะฝังอยู่บนคอเมตารี เป็นตัวที่จะกำหนดเสียงจากการกดสายลงบนเฟร็ตต่าง ๆ ทำให้สายมีความสั้นยาวต่างกันไปตามการกดสาย ซึ่งกดที่ช่องใดเสียงก็จะเปลี่ยนแปลงไปตามระยะของสายสายนั้น

### 1.1.3 คูแหว



ภาพประกอบ 4 คูแหว

คูแหว เป็นเครื่องดนตรีประเภทเครื่องลม ที่ทำจากเขาสัตว์

### 1.1.4 จี เต้าะ



ภาพประกอบ 5 ฝาคี จี เต้าะ ในส่วนที่เป็นถ้วยโลหะ



ภาพประกอบ 6 ฉิ่ง เตี๊ยะ และไม้ตี

ฉิ่ง เตี๊ยะ เป็นเครื่องดนตรีที่ทำจากไม้ไผ่ ประกอบติดกับถ้วยโลหะที่มีลักษณะคล้ายฉิ่ง มีถ้วยโลหะอีกหนึ่งชิ้นไว้สำหรับตีประกบ และมีไม้ตี

1.1.5 ทา



ภาพประกอบ 7 ทา



ทา มีลักษณะคล้ายกลองยาว มีหน้าเดียว ซึ่งด้วยหนังสัตว์ เป็นเครื่องดนตรีประกอบบองโจ๊ะ

### 1.1.6 ใจจี



ภาพประกอบ 8 ใจจี

ใจจี เป็นเครื่องดนตรีที่มีลักษณะเป็นแผ่นโลหะบาง ๆ รูปร่างคล้ายจาน 2 ชั้น มีเชือกร้อยยึดทั้งสองชั้นไว้ เวลาบรรเลงจะใช้ทั้งสองชั้นตีประกบกัน ซึ่งมีลักษณะคล้ายฉาบรูปร่างวิธีการบรรเลงคล้ายฉาบเล็ก

## 1.1.7 มุง



ภาพประกอบ 9 มุง

มุง เป็นเครื่องดนตรีที่ทำมาจากโลหะทรงกลม ลักษณะเหมือนลูกข่างวง มีปุ่มนูนตรงกลาง ซึ่งมีลักษณะคล้ายโหม่งไทย มีเชือกไว้สำหรับจับ

### 1.1.8 เป้ หรือ กลองแบน



ภาพประกอบ 10 เป้หรือกลองแบน

เป้ หรือ กลองแบน เป็นเครื่องดนตรีมีลักษณะคล้ายๆกับกลองเบสดรัม มีวิธีการทำให้เกิดเสียงจากการตี ซึ่งมีอุปกรณ์ในการในการบรรเลงคือ ไม้ตี สามารถตีได้ทั้งสองหน้า มีรูปแบบการเล่นตามแต่บทเพลงและผู้บรรเลง

### 1.1.9 ตะเปาะ



ภาพประกอบ 11 ตะเปาะ

ตะเปาะ เป็นเครื่องดนตรีประกอบจังหวะ ทำจากไม้ไผ่ มีวิธีการทำให้เกิดเสียงโดยการขีมือบีบเพื่อให้ไม้ไผ่ทั้งสองฝั่งกระทบกัน ตามจังหวะตบหรือจังหวะเคาะ (Beat) ซึ่งหมายถึง การเคาะหรือนับจังหวะอย่างสม่ำเสมอที่ปรากฏในบทเพลง เป็นจังหวะธรรมดาที่ดำเนินไปเรื่อย ๆ คล้ายกับจังหวะการเต้นของหัวใจ (Pulse) ความช้า – เร็วนั้นขึ้นอยู่กับข้อกำหนดของบทเพลงและผู้บรรเลง

จากการศึกษาผู้วิจัยพบว่าเครื่องดนตรีกะเหรี่ยงบ้านกล้วย ต.วังยาว อ.เมือง จ.สุพรรณบุรี มีเครื่องดนตรีที่มีเครื่องดนตรีทั้งหมด 9 ชนิด เป็นเครื่องดนตรีที่จำพวกเครื่องสาย 2 ชนิด คือนาเด๋ย และเมตารี เป็นเครื่องดนตรีจำพวกเครื่องเป่า 1 ชนิด คือ คุแหว เป็นเครื่องดนตรีจำพวกเครื่องตี (ประกอบจังหวะ) 6 ชนิด ซึ่งเครื่องดนตรีนาเด๋ย มีการตั้งเสียงตามเสียงร้องที่มีการจดจำเป็นเพลงแรกของกรเริ่มเรียน ซึ่งเป็นบทเพลงเฉพาะของการตั้งเสียง ส่วนเมตารีก็จะมีวิธีการตั้งสายเทียบเคียงกับเสียงของนาเด๋ย

## 1.2 วิธีการเล่น

### 1.2.1 นาเด๋ย

นาเด๋ย มีวิธีการทำให้เกิดเสียงจากการ “ดีด” และมีวิธีการบรรเลงคล้ายๆกับฮาร์ป คือ ใช้ทั้งมือซ้ายและมือขวาในการดีด มือซ้ายจะใช้นิ้วโป้งดีดสายบนสุด มือซ้ายจะใช้นิ้วโป้ง นิ้วชี้ นิ้วกลาง จะดีดสายเดี่ยวๆ หรือ ดีดพร้อมกัน 2-3 สาย ซึ่งมี ทำนอง จังหวะ ระดับเสียงและรูปแบบการบรรเลงที่แตกต่างกันออกไปในแต่ละบทเพลง ส่วนใหญ่บทเพลงของครูชาลีจะใช้เล่นแค่ 6 สาย คือ สายที่ 1,2,3,4,6 โดยนับสายที่ 1 จากสายที่มีเสียงสูงสุด

### 1.2.2 เมตารี

เมตารี มีวิธีการทำให้เกิดเสียงจากการ “ดีด” และมีวิธีการบรรเลงคล้ายๆกับกีตาร์ คือ มือข้างขวาจะใช้ดีด มือข้างซ้ายจะใช้กดเฟร็ต แต่จะไม่ได้ดีดทั้ง 6 สายพร้อมกัน จะดีดสายเดี่ยวๆ หรือ ดีดพร้อมกัน 2-3 สาย ซึ่งมี ทำนอง จังหวะ ระดับเสียงและรูปแบบการบรรเลงที่แตกต่างกันออกไปในแต่ละบทเพลง

### 1.2.3 คุแหว

คุแหว มีวิธีการบรรเลงโดยใช้สองมือประคองลำตัวของแตร และใช้ปากเป่า บนตัวแตรไม่มีรูบังคับเสียงสูงต่ำ ระดับเสียงของแตรก็ไม่ได้มีกำหนดว่าจะเป่าเสียงใด การบรรเลงเสียงสูงต่ำ เป่า-ตั้ง จังหวะเร็ว-ช้า ความยาว-สั้น ใช้รูปปากและการส่งลมเป็นตัวบังคับเสียง แตรที่มีขนาดเล็กจะมีเสียงแหลมสูง ส่วนแตรที่มีขนาดใหญ่จะมีเสียงทุ้มต่ำ

#### 1.2.4 ฉี เต้าะ

ฉี เต้าะ มีวิธีการเล่นโดยการตี ซึ่งมีถ้วยโลหะอีกหนึ่งชิ้นไว้สำหรับตีประกบ และมีไม้ตีสามารถตีได้ทั้งไม้ไผ่ และ ตัวถ้วยโลหะ โดยผู้บรรเลงจะตีตามจังหวะของบทเพลง ตามแต่ลักษณะรูปแบบการบรรเลงในเพลงนั้นๆ

#### 1.2.5 ทา

ทา มีวิธีการบรรเลงโดยการใช้มือตี ลงไปบริเวณหนังกลอง ซึ่งมีวิธีการบรรเลงคล้ายกับกลองยาวของไทย

#### 1.2.6 ใจจี

ใจจี มีวิธีการบรรเลงโดยใช้โลหะทั้งสองชิ้นตีประกบกัน ด้วยมีเชือกที่เข้าเป็นตัวจับยึดให้สามารถควบคุมการตีได้ ซึ่งมีวิธีการการบรรเลงคล้ายกับการบรรเลงฉาบเล็กของไทย

#### 1.2.7 มุง

มุง มีวิธีการบรรเลงโดยการใช้ไม้ตีตรงกลางปุ่ม มีรูปแบบการเล่นตามแต่บทเพลงและผู้บรรเลง

#### 1.2.8 เป้ หรือ กลองแบน

เป้ หรือ กลองแบน มีวิธีการบรรเลงโดยการตี สามารถตีได้ทั้งสองหน้าโดยใช้ไม้ตี มีรูปแบบการเล่นตามแต่บทเพลงและผู้บรรเลง

#### 1.2.9 ตะเปาะ

ตะเปาะ มีวิธีการบรรเลง โดยการชมือบีบเพื่อให้ไม้ไผ่ทั้งสองฝั่งกระทบกัน โดยการบรรเลงตะเปาะ จะเคาะตามจังหวะตกของบทเพลง ความเร็วช้าจะขึ้นอยู่กับบทเพลงและผู้บรรเลง

จากการศึกษาผู้วิจัยพบว่าเครื่องดนตรีภายในชุมชนบ้านกล้วย มีวิธีการเล่น ทั้งหมด 3 วิธี คือ 1. การตีดีด 2.การเป่า 3.การตี ซึ่งการตีนั้น สามารถแบ่งได้อีก 2 วิธี คือ 1.ตีด้วยมือ 2.ตีด้วยอุปกรณ์

### 1.3 ระบบเสียง

#### 1.3.1 การตั้งเสียงของนาเดย์

การตั้งเสียงของนาเดย์นั้น ครูชาติได้บอกว่าการเริ่มฝึกเครื่องดนตรีที่ครูได้เริ่มเรียนมา จะเริ่มฝึกจากเพลงตั้งเสียง ซึ่งจะใช้เสียงที่จดจำไว้ในการตั้งสาย แต่สามารถระบุได้ว่า สายที่ 2 กับสายที่ 7 จะเป็นเสียงเดียวกัน แต่คนละออกเตฟ หรือเรียกได้ว่า เป็นคู่ 8

ระดับเสียง การตั้งสายของนาเดย์

ตาราง 1 แสดงการตั้งสายของนาเดย์

ลำดับ	ตำแหน่ง	ระดับเสียงที่วัดได้	HZ
1	เสียงสูงสุด	G# +19.64 Cents	420.04
2		F -28.11 Cents	342.60
3		D -25.12 Cents	306.65
4		c -31.52 Cents	256.91
5		A# -25.01 Cents	459.48
6	ไม่ได้ตั้ง		
7	เสียงต่ำสุด	G +10.08 Cents	392.28

ระยะห่างของแต่ละคู่สาย

ตาราง 2 แสดงระยะห่างของแต่ละคู่สาย

ลำดับสายที่	ระยะห่างของเสียง	
	Cents	Hz
1-2	47.75	77.44
2-3	2.99	35.95
3-4	6.40	49.74
4-5	6.51	202.57
5-7	35.09	67.20

### 1.3.2 การตั้งเสียงของเมตารี

การตั้งเสียงของเมตารีนั้น สายที่1 เทียบตรงกับสายที่3 สายที่2 เทียบกับสายที่1 กดเฟรตที่5 สายที่4 ตั้งกับสายที่2 สายที่6 ตั้งกับสายที่3 สายที่5 ตั้งกับสายที่3 กดเฟรตที่5 ซึ่งจะคล้ายๆกับ นาเดย์ ที่ผู้เล่นจะต้องจดจำเสียงของสายที่ 1 ไว้





## คำแปลภาษาไทย

## ตาราง 4 คำแปลเพลงไหว้ครู

วรรคที่	เนื้อเพลง
1	ไหว้สิ่งศักดิ์สิทธิ์ พระพุทธเจ้า ครูบาอาจารย์ พ่อแม่ (ร้อง 3 รอบ)

เป็นเพลงที่ระลึกถึงครูที่บ่งบอกถึงการบูชาครู ในเรื่องของความเคารพสิ่งศักดิ์สิทธิ์ การไหว้พระ ซึ่งชาวกะเหรี่ยงบ้านกล้วยมีการนับถือศาสนาพุทธที่ การนับถือกราบไหว้ครูบาอาจารย์ และบทเพลงไหว้ครูนี้ เป็นเพลงที่ยึดเหนี่ยวจิตใจของผู้บรรเลงก่อนเริ่มการแสดง เพื่อให้ผู้บรรเลงมีสมาธิ มีสติปัญญาที่ดี มีกำลังใจ ลดความตื่นเต้นในการแสดง

ထိခါးကံ နှိပ်စက်မှု-နှိပ်စက်မှု

1.4.2 ဖျေခံစာအုပ်အတွက်

အုပ်စု

အုပ်စု ၅ အုပ်စုအတွက်

အုပ်စု

အုပ်စု

၁

၁၀ နှစ်အတွက် နှစ်အတွက် ၁၀ နှစ်အတွက်

၂

နှစ်အတွက် နှစ်အတွက် အုပ်စုအတွက်

၃

အုပ်စုအတွက် နှစ်အတွက် အုပ်စုအတွက်

၄

အုပ်စုအတွက် အုပ်စုအတွက် အုပ်စုအတွက်

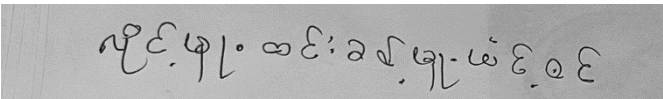
၅

အုပ်စုအတွက် အုပ်စုအတွက် အုပ်စုအတွက်

ตาราง 6 เนื้อเพลงโศกโศก (ต่อ)

วรรคที่	เนื้อเพลง
6	<p>တေ့ဝါထင်ပါ၊ တေ့ဟင်ဝါယှါပါဝါနီယှါဝါကွက်</p>
7	<p>တေ့ဟင်ဟု၊ ထင်းတေ့ယှင်တေ့ဟင်ကွက်</p>
8	<p>ဟု၊ ဟုကီ တေ့ဟင်ထင်းထင် ဟုဝေးညှင်၊ ဒွိယှင်၊ ဒွိယှင်</p>
9	<p>ဒွိယှင်၊ ယှင်၊ ဟွဲ ဟုဆိုင်ဟွင်... ဟုစားဟွဲ ဟွဲဟွဲထင်ထင် ဟုစားဟွဲ</p> <p>အမျိုးမျိုး ချစ်အောင်အောင်</p>
10	<p>ဆိုင်ဟွဲ ဆိုင်ဟွဲ ဟွဲထင်တေ့၊ တေ့ဟင်ဟုကွက် ဆိုင်ဟွဲထင် ဟွဲထင် ဟုဆိုင်</p> <p>အမျိုးမျိုး ချစ်အောင်အောင်</p>
11	<p>ဆိုင်ဟွဲထင်ထင် ဟွဲထင်ထင် ..</p>
12	<p>ဟုစားဟွဲ ဟွဲထင်ထင် ဟွဲထင်ထင်... ဟွဲထင်ထင် တေ့ဟင်ဟုကွက် ဒွိယှင်၊ ဒွိယှင်</p> <p>အမျိုးမျိုး ချစ်အောင်အောင်</p>

ตาราง 7 เนื้อเพลงโศกโศก้อง (ต่อ)

บรรทัดที่	เนื้อเพลง
13	

คำแปลภาษาไทย

ตาราง 8 คำแปลเพลงโศกโศก้อง

บรรทัดที่	เนื้อเพลง
1	เฮ้ พี่น้องกะเหรี่ยงกลับมา เฮ้ พี่น้องกะเหรี่ยงกลับมา
2	ให้กลับมาอยู่ร่วมพร้อมหน้าพร้อมตากัน
3	เราอยู่ในใจ ว่าต้องมารวมกันพร้อมเพรียง
4	อย่าทอดทิ้งกัน ให้ทุกคนสามัคคีกันตลอดไป
5	เรารักกัน หัวใจดวงเดียวกัน

ตาราง 9 คำแปลเพลงโอคุโศคอง (ต่อ)

บรรทัดที่	เนื้อเพลง
6	ทุกศาสนา ต้องสามัคคีกัน
7	พี่น้องชาวกะเหรี่ยงทุกภาคได้อยู่ร่วมกัน
8	สักวันหนึ่ง เราจะได้เบิกบาน สดใส สามัคคี
9	อยู่ร่วมกัน เพื่อนร่วมชาติพันธุ์ ถ้าเราแตกแยก จิตใจเราห่างกัน
10	ความรัก ความผูกพัน ให้จดจำอยู่ในจิตอยู่เสมอ
11	ถ้าใครเข้ามาทำลาย ชนชาติพันธุ์เรา รับไม่ได้ จนวันตาย
12	เราต้องรักชาติเรา ชาติของเราอยู่ร่วมสามัคคีกัน
13	รังสีของแสงอาทิตย์ส่อง

เพลงโอคุโอคองเป็นเพลงที่เป็นสัญญาณให้คนในหมู่บ้านมารวมกัน รวมถึงให้ชนชาติพันธุ์  
กะเหรี่ยงมารวมกัน ไม่ว่าจะแยกย้ายกันไปอยู่ที่ใด ให้กลับมาวมกัน ไม่ว่าจะนับถือศาสนาใด ทำ  
ให้ถึงความสามัคคีกันในชาติพันธุ์ ไม่ทอดทิ้งกัน ไม่แตกแยกกัน ให้มีจิตใจเอื้อเฟื้อ เพื่อแผ่กันเสมอ  
และการที่ไม่ยอมให้ใครเข้ามาทำลายชนชาติพันธุ์ หวังว่าสักวันหนึ่งเราจะได้เบิกบานด้วยการส่อง  
แสงของดวงอาทิตย์

### 1.4.3 เพลงอวยพร

เนื้อเพลง

ตาราง 10 เนื้อเพลงอวยพร

บรรทัดที่	เนื้อเพลง
1	อยู่ดีมีชัย ขอให้มีความสุข
2	เจริญ เจริญ ที่มาร่วมงานทุกคน
3	อยู่ดีมีชัย ขอให้มีความสุข
4	เจริญ เจริญ ที่มาร่วมงานทุกคน
5	พ่อแม่พี่น้อง พี่บ้าน้ำอา
6	ที่มาร่วมงาน ทุกทุกท่าน ขอให้ท่านโชคดี

ตาราง 11 เนื้อเพลงอวยพร (ต่อ)

7	เงินทองก็ไหลมา เทมา คิดเงินได้เงิน คิดทองขอให้ได้ทอง
8	ขอให้ท่านโชคดี ขอให้ท่านโชคดี
9	ที่มา่วมงาน ขอให้ทุกท่านโชคดี
10	ท่านมาเราก็ดีใจ ท่านไปเราก็คิดถึง
11	ทุกๆท่านที่มา่วมงานขอให้มีความสุข ท่านกลับบ้านขอให้ถูกรางวัลที่หนึ่ง
12	เจริญ เจริญ เงิน เงิน เงินเงินเงิน
13	มา่วมงานขอให้มีความสุข อยู่ดีมีชัยขอให้มีความสุข
14	เจริญ เจริญ ที่มา่วมงานทุกคน สวัสดีครับ

เพลงอวยพรเป็นเพลงที่ใช้อวยพรแก่ผู้มีเกียรติที่ใช้คำพูดแสดงความปรารถนาดีต่อกัน ตามปกติคนเรามักใช้คำอวยพรในชีวิตประจำวันในโอกาสต่างๆในเนื้อเพลงนี้จะใช้ภาษาไทยร้อง ทั้งบทเพลง แสดงให้เห็นถึงความต้องการที่อยากให้คนทั่วไปได้เข้าใจในการสื่อสารมากขึ้น และเข้าใจในตัวตนของชนชาติพันธุ์ว่ามีจิตใจที่ดีต่อบุคคลทั่วไป มีนิสัย อารมณ์ ความคิดที่ดี มีความยินดีในทุกๆงานที่ได้ไปร่วมแสดง

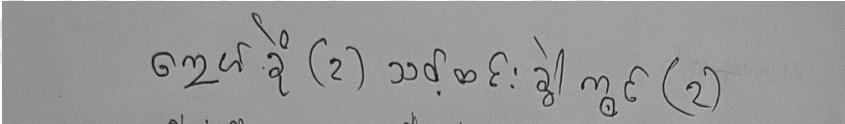
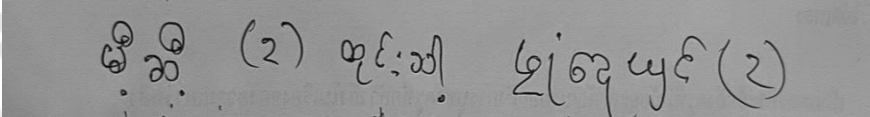
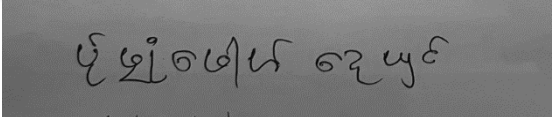


យុវត្រាស់ ក្នុងចំណោម: ៧៧៧.៧៧

#### 1.4.4 រូបភាព

រូបភាព

តារាង 12 រូបភាពរូបភាព

លេខ	រូបភាព
1	
2	
3	

## คำแปลภาษาไทย

## ตาราง 13 คำแปลเพลงระลึก

วรรคที่	เนื้อเพลง
1	มโนระทึกก เสียงดัง (2รอบ) ภูเขาศักดิ์สิทธิ์ (2รอบ)
2	ตื่น (2รอบ) เถิด (2รอบ) พี่น้องชาวกะเหรี่ยง (2รอบ)
3	ชนชาติพันธุ์ของเรา

เพลงระลึกเป็นเพลงที่กล่าวถึงความเป็นชนชาติพันธุ์กะเหรี่ยง ที่แสดงความเป็นตัวตนของชาวกะเหรี่ยง ที่มีการระลึกอยู่เสมอว่า “ฉันเป็นใคร” ตระหนักในการเป็นชนชาติพันธุ์กะเหรี่ยง

## 1.4.5 เพลงโคหลงมัยหล่า

## เนื้อเพลง

ในเพลงนี้จะไม่มีการมีเนื้อเพลงตายตัว ผู้ร้องจะอิมโพรไวส์ (Improvise) เป็นการคิดแบบฉับพลัน ตามการแสดงที่กำลังจะแสดง หรือค้นสดโดยที่มีเสียงที่ได้ยินในหัว หรือมีทำนอง ที่จดจำมาใช้ในการแสดงบทเพลงนี้

เพลงโคหลงม้ายหล่าเป็นประกอบวิถีชีวิตที่เล่าตั้งแต่ตื่นนอนจนถึงเข้านอน แสดงถึงวิถีชีวิตของชาวกะเหรี่ยงบ้านกล้วย ในเรื่องของพฤติกรรมต่างๆ รวมถึงรูปแบบการดำเนินชีวิต การเข้าสังคม ในการบริโภค การประกอบอาชีพ ในการหาความบันเทิง การพักผ่อนหย่อนใจใช้เวลาว่าง การแต่งตัว ที่เป็นส่วนประกอบของรูปแบบการดำเนินชีวิต ซึ่งรูปแบบการดำเนินชีวิตจะถูกดำเนินเป็น อุปนิสัย เป็นสิ่งที่ทำประจำ โดยทั่วไปแล้วจะบ่งบอกถึง ทัศนคติ ค่านิยม และ มุมมอง ของแต่ละบุคคล ดังนั้นรูปแบบการดำเนินชีวิต จึงมีความหมายในเชิงของอัตตาหรือตัวตน และใช้ในการสร้างสัญลักษณ์ทางวัฒนธรรมที่ประกอบกับอัตลักษณ์ของบุคคล

จากการศึกษาเนื้อร้องของบทเพลงในชุมชนกะเหรี่ยงหมู่บ้านกล้วย ผู้วิจัยพบว่า ในเนื้อเพลงบ่งบอกถึงความเป็นชาวกะเหรี่ยงบ้านกล้วยอย่างชัดเจน ที่บ่งบอกถึงการนับถือศาสนา การเคารพสิ่งศักดิ์สิทธิ์ การไหว้บูชาพ่อแม่ ครู การนับถือป่าเขา การอยู่ร่วมกันของคนภายในชุมชน การมีความสามัคคีกัน การตระหนักถึงความเป็นชาวกะเหรี่ยง การดำเนินวิถีชีวิตของตนเองภายในชุมชนและ การมีจิตใจที่ดีต่อผู้อื่น

## 1.5 โน้ตเพลง

ในการทำโน้ตเพลงทำโดยใช้การเขียนโน้ตแบบสากล ใช้การเทียบเคียงกับเสียงจริงที่ได้ยิน

### 1.5.1 เพลงไหว้ครู

เพลงไหว้ครู เป็นเพลงที่มีท่อนเดียว มีจำนวนห้องเพลงทั้งหมด 9 ห้อง และมีทำนองหลักเพียงทำนองเดียว ไม่มีเสียงสอดประสาน และไม่มีมีขึ้นคู่ในบทเพลง จากโน้ตจะเห็นได้ว่า เพลงนี้มีทำนองที่เรียบง่าย และเป็นบทเพลงที่ไม่ได้มีความยาวมาก เนื่องจากเป็นบทเพลงสำหรับการไหว้ครูก่อนการแสดง

## 1.5.2 เพลงโकुโคคอง

เพลงโकुโคคอง เป็นเพลงที่มีท่อนเดียว มีจำนวนห้องเพลงทั้งหมด 34 ห้อง มีทำนองหลักทำนองเดียว แต่มีการเคลื่อนที่ของแนวเบสอยู่ตลอดจนจบเพลง ซึ่งแนวเบสในบทเพลงนี้ มีรูปแบบทำนองที่บรรเลงซ้ำมากที่สุด ดังนี้

ตาราง 14 แสดงลักษณะรูปแบบทำนองแนวเบสเพลงโकुโคคอง

รูปแบบทำนองที่	ลักษณะของรูปแบบทำนองแนวเบส	จำนวนการเล่นซ้ำ
1.		6 ครั้ง

## 1.5.3 เพลงอวยพร

swing

5

10

15

20

25

30

V.S.

2

Mandolin

เพลงอวยพร เป็นเพลงที่มีท่อนเดียว มีจำนวนห้องเพลงทั้งหมด 54 ห้อง มีทำนองหลักทำนองเดียว แต่มีการเคลื่อนที่ของแนวเบสอยู่ตลอดจนจบเพลง ซึ่งแนวเบสในบทเพลงนี้จะมีรูปแบบทำนองเล่นซ้ำกันมากที่สุด ดังนี้

ตาราง 15 แสดงลักษณะของรูปแบบทำนองแนวเบสเพลงอวยพร

รูปแบบทำนองที่	ลักษณะของรูปแบบทำนองแนวเบส	จำนวนการเล่นซ้ำ
1.		53 ครั้ง

## 1.5.4 เพลงโคหลงม้ายหล่า

The image displays a musical score for the piece 'เพลงโคหลงม้ายหล่า'. The score is written in a single system with ten staves. The first staff, labeled 'A', contains a series of chords. The subsequent staves, numbered 7 through 35, feature a melody in the upper voice and a bass line in the lower voice. The melody consists of eighth and sixteenth notes, often with grace notes. The bass line is primarily composed of eighth notes. The score includes various musical notations such as rests, accidentals, and dynamic markings. The piece concludes with a double bar line at the end of the tenth staff.



เพลงโคหลงมัยหล่า เป็นเพลงที่มีท่อนเดียว มีจำนวนห้องเพลงทั้งหมด 37 ห้อง มีทำนองหลักทำนองเดียว แต่มีการเคลื่อนที่ของแนวเบสอยู่ตลอดจนจบเพลง ซึ่งแนวเบสในบทเพลงนี้จะมีรูปแบบทำนองเล่นซ้ำกันมากที่สุด ดังนี้

ตาราง 16 แสดงลักษณะของรูปแบบทำนองแนวเบสเพลงโคหลงมัยหล่า

รูปแบบทำนองที่	ลักษณะของรูปแบบทำนองแนวเบส	จำนวนการเล่นซ้ำ
1.		58 ครั้ง

จากการศึกษาโน้ตเพลงผู้วิจัยพบว่าทำนองของบทเพลงชาวกะเหรี่ยงบ้านกล้วยในแต่ละบทเพลงจะเป็นทำนองมีความเรียบง่าย ส่วนใหญ่จะมีรูปแบบทำนองแนวซ้ำกันๆ โดยมีทำนองหลักเพียงทำนองเดียว แต่มีการเคลื่อนที่ของแนวเบสไปจนจบเพลง ซึ่งในแต่ละบทเพลงมีรูปแบบแนวเบสที่แตกต่างกัน เพลงไหว้ครูจะเป็นบทเพลงเดียวที่ไม่มีการเคลื่อนที่ของแนวเบส เนื่องจากการเล่นของเครื่องดนตรี นาเด่ย ส่วนบทเพลง โอคูโอคอง โคหลงมัยหล่า อวยพร เป็นการบันทึกโน้ตจากการเล่นของเครื่องดนตรีเมตารี

## 1.6 โอกาสในการบรรเลง

- งานที่เกี่ยวข้องกับศาสนา

ชาวกะเหรี่ยงบ้านกล้วยนับถือศาสนาพุทธ จะมีการนำการแสดงไปเล่นในงานมงคลต่างๆ ตามแต่จะมีผู้เชิญให้ไปเล่น เช่น งานมงคลสมรส งานขึ้นบ้านใหม่ งานประจำปีของวัดต่างๆ และงานอวมงคล เช่น งานศพ งานทำบุญกระดูก

- งานที่เกี่ยวข้องกับหน่วยงานราชการและเอกชน

มีการนำการแสดงของดนตรีของชาวกะเหรี่ยงบ้านกล้วย ไปแสดงในงานของหน่วยงานราชการและเอกชน เช่น งานตรุษจีนสุพรรณบุรี งานอนุสรณ์ดอนเจดีย์ งานมหกรรมอาหารอร่อยและของดีเมืองสุพรรณบุรี งานเฉลิมฉลอง และงานต่างๆของหน่วยงานราชการและเอกชนจัดขึ้น

- งานประเพณีของชาวกะเหรี่ยงบ้านกล้วย

จะมีการร้องและเล่นดนตรี ในประเพณีของชาวกะเหรี่ยงบ้านกล้วย คือ ประเพณีผูกแขน ด้ายเหลือง ประเพณีวันขึ้นปีใหม่ ประเพณีงานบุญไหว้แม่โพสพ ประเพณีวันไหว้จุฬามณี ซึ่งประเพณีไหว้จุฬามณีนั้นจะมีชาวกะเหรี่ยงที่นับถือด้ายเหลืองจากหมู่บ้านในเขตอำเภอด่านช้าง รวมไปถึงชาวกะเหรี่ยงที่อยู่นอกจังหวัดสุพรรณบุรี เช่น จากอำเภอบ้านไร่ จังหวัดอุทัยธานี จากอำเภอหนองปรือ อำเภอสรีสวัสดิ์ จังหวัดกาญจนบุรีมาร่วมพิธีกันที่หมู่บ้านตะเพินคี หมู่ที่ ๕ ตำบลวังยาว อำเภอด่านช้าง จังหวัดสุพรรณบุรี เป็นจำนวนมาก ซึ่งในปัจจุบันการจัดประเพณีวันไหว้จุฬามณีได้จัดในหมู่บ้านกล้วย เนื่องจากเจ้าวัดที่อาศัยอยู่บนเขาตะเพินคีได้เสียชีวิตลง และได้มีการสืบทอดเจ้าวัดใหม่ ที่อาศัยอยู่ในหมู่บ้านกล้วยแทน

ซึ่งรูปแบบการแสดงของกะเหรี่ยงบ้านกล้วย เป็นรูปแบบการแสดงที่แสดงถึงความเป็นตัวตนของตนเองแสดงถึงวิถีชีวิตตั้งแต่ตื่นนอนจนกระทั่งเข้านอนซึ่งรูปแบบการแสดงนั้นสามารถปรับเปลี่ยนตามเวลาการแสดงที่กำหนด โดยมีลำดับดังนี้

1. การแสดงการไหว้ครู
2. การแสดงถึงการอยู่ร่วมกัน
3. การแสดงถึงวิถีชีวิต
4. การแสดงถึงการขอพรให้แขกผู้มีเกียรติ

ในแต่ละลำดับการแสดงก็จะมีบทเพลงและเนื้อร้องที่แตกต่างกันออกไป ซึ่งการแสดงนี้ก็จะประกอบด้วยการบรรเลงดนตรี การรำ การขับร้อง ที่ใช้ภาษาของตนเองผสมกับภาษาไทย เพื่อให้ผู้ฟังที่เป็นคนไทยมีความเข้าใจในการแสดงมากขึ้น รวมถึงการมีอุปกรณ์การแสดงจริง ในการเล่าถึงวิถีชีวิตในการประกอบอาชีพอีกด้วย

จากการศึกษาดนตรีกะเหรี่ยงบ้านกล้วย ต.วังยาว อ.ด่านช้าง จ.สุพรรณบุรี ผู้วิจัยพบว่า ดนตรีกะเหรี่ยงบ้านกล้วย มีเครื่องดนตรี มีระบบเสียง มีบทเพลง เนื้อร้องที่แต่งขึ้นเอง มีวิธีการถ่ายทอดการแสดงดนตรีที่เป็นอัตลักษณ์ของตนเอง ซึ่งดนตรีมีบทบาทในการดำเนินชีวิตของชาวกะเหรี่ยงภายในชุมชน นอกจากนี้ยังเป็นสิ่งที่คนในชุมชนใช้เป็นเครื่องมือในการนำเสนอตนเองให้เป็นที่รู้จักของบุคคลทั่วไป

## 2. การศึกษาสถานภาพและบทบาทของดนตรีในชุมชน

### 2.1 สถานภาพของดนตรีในชุมชน

ประชากรส่วนใหญ่ในชุมชนหมู่บ้านบ้านกล้วย มีการนับถือศาสนาพุทธเป็นหลักทำให้วิถีชีวิตดำเนินอยู่บนพื้นฐานของหลักพระพุทธศาสนา จึงทำให้มีการเล่นดนตรีกะเหรี่ยงในพิธีกรรมวันสำคัญทางศาสนา งานมงคล งานอวมงคล รวมถึงประเพณี วันสำคัญต่างๆ ของชาวกะเหรี่ยง ผู้วิจัยแบ่งออกเป็น 2 สถานภาพ ดังนี้

#### 2.1.1 สถานภาพทางเศรษฐกิจ

ประชากรภายในชุมชนมีการประกอบอาชีพเกษตรกร และอาชีพค้าขายเป็นหลักจึงให้ดนตรีมีสถานภาพเป็นอาชีพรองของชาวกะเหรี่ยงในชุมชนที่ใช้ร้องเล่นภายในชุมชน และมีการนำไปแสดงภายนอกชุมชนเมื่อมีการถูกว่าจ้าง หรือถูกเชิญ ส่วนค่าตอบแทนที่จะได้รับขึ้นอยู่กับผู้ว่าจ้าง ซึ่งนักดนตรีไม่ได้ตั้งราคาเป็นกิจจะลักษณะ

#### 2.1.2 สถานภาพทางการศึกษา

ภายในชุมชนกะเหรี่ยงบ้านกล้วย มีครูชาติเป็นผู้ถ่ายทอดความรู้ความสามารถทางด้านดนตรีกะเหรี่ยงให้แก่คนในชุมชนทั้งผู้ใหญ่และเยาวชน ซึ่งมีการถ่ายทอดแบบมุขปาฐะ ไม่ได้มีการบันทึกโน้ต เนื้อร้อง ไว้เป็นลายลักษณ์อักษร ซึ่งการเรียนการสอนของครูชาติ จะเป็นการนัดฝึกซ้อมหลักจากที่สมาชิกของวงเสร็จสิ้นภารกิจในอาชีพหลัก จะเป็นเวลาในช่วงหัวค่ำที่จะได้นัดซ้อม ต่อเพลง หรือนัดแนะลำดับการแสดง และลำดับเพลงในการแสดง

จากการวิจัยพบว่า สถานภาพของดนตรีกะเหรี่ยงบ้านกล้วยในปัจจุบันยังคงดำเนินอยู่แต่จะดำเนินในลักษณะอาชีพรอง มีการว่าจ้างให้ไปทำการแสดงในงานมงคล อวมงคล งานของหน่วยงานราชการ หน่วยงานเอกชน และยังคงมีการสืบทอดความรู้ความสามารถทางด้านดนตรีกะเหรี่ยงให้กับบุคคลในชุมชนอยู่

## 2.2 บทบาทของดนตรีในชุมชน

จากการที่ผู้วิจัยได้ศึกษาดนตรีกะเหรี่ยงบ้านกล้วย ต.วังยาว อ.ด่านช้าง จ.สุพรรณบุรี พบบทบาทของดนตรีที่สะท้อนถึงคนในชุมชนโดยวิเคราะห์ผ่านบทเพลง ดังนี้

### 1. เพลงไหว้ครู

สะท้อนให้เห็นถึงความเชื่อ ที่เป็นความเชื่อทางศาสนา และความเชื่อที่นับถือสิ่งศักดิ์สิทธิ์อื่น ซึ่งสะท้อนจากบทเพลงไหว้ครูและเพลงระลึก ที่มีการพูดถึงการไหว้ครู กราบไหว้เครื่องดนตรี กราบไหว้พระพุทธเจ้า และการไหว้สิ่งศักดิ์สิทธิ์อื่นที่มองไม่เห็น เช่น การไหว้ผี การไหว้เจ้าที่เจ้าทาง การไหว้ป่าเขา นอกจากความเชื่อแล้ว ยังเห็นถึงวิถีชีวิตในการดำเนินชีวิตประจำวัน ตั้งแต่ต้นจนกระทั่งถึงเข้านอนซึ่งคนในหมู่บ้านได้อาศัยธรรมชาติที่อุดมสมบูรณ์ ทำไร่หมุนเวียน ชุมชนตั้งถิ่นฐานในพื้นที่บริเวณนี้ได้ดำรงวิถีชีวิตแบบพึ่งพิงธรรมชาติ มีวัฒนธรรมและจารีตประเพณีเป็นเสมือนบรรทัดฐานในการดำเนินชีวิต มีระบบการเกษตรแบบตัดฟันแล้วเผาหรือไร่หมุนเวียน เพื่อปลูกมันสำปะหลัง ข้าว ข้าวโพด อ้อยและพืชผัก ไร่บริเวณในครัวเรือน

### 2. เพลงโศกโศก

เป็นเพลงที่เป็นสัญญาณให้คนในหมู่บ้านมารวมกัน รวมถึงให้ชนชาติพันธุ์กะเหรี่ยงมารวมกัน ไม่ว่าจะแยกย้ายกันไปอยู่ที่ใด ให้กลับมารวมกัน ไม่ว่าจะนับถือศาสนาใด แสดงถึงความสามัคคีกันในชาติพันธุ์ ไม่ทอดทิ้งกัน ไม่แตกแยกกัน ให้มีจิตใจเอื้อเฟื้อ เผื่อแผ่กันเสมอ และการที่ไม่ยอมให้ใครเข้ามาทำลายชนชาติพันธุ์ หวังว่าสักวันหนึ่งเราจะได้เบิกบานดังการส่องแสงของดวงอาทิตย์

### 3. เพลงระลึก

เป็นเพลงที่กล่าวถึงความเป็นชนชาติพันธุ์กะเหรี่ยง ซึ่งแสดงให้เห็นถึงความเป็นตัวตนของชาวกะเหรี่ยง ที่มีการระลึกอยู่เสมอว่า “ฉันเป็นใคร” ตระหนักในการเป็นชนชาติพันธุ์กะเหรี่ยง

### 4. เพลงอวยพร

เป็นเพลงที่ใช้อวยพรแก่ผู้มีเกียรติที่ใช้คำพูดแสดงความปรารถนาดีต่อกันตามปกติ คนเรามักใช้คำอวยพรในชีวิตประจำวันในโอกาสต่างๆ ในเนื้อเพลงนี้ใช้ภาษาไทยร้องทั้งเพลงมีนัยยะแฝงที่แสดงให้เห็นถึงความต้องการที่อยากให้คนทั่วไปได้เข้าใจในการสื่อสารมากขึ้นและเข้าใจในตัวตนของ ชนชาติพันธุ์ว่ามีจิตใจที่ดีต่อบุคคลทั่วไป มีนิสัย อารมณ์ ความคิดที่ดี มีความยินดีในทุกๆงานที่ได้ไปร่วมแสดง

### 5. เพลงโคหล่ม้ายหล่า

เป็นประกอบวิถีชีวิตที่เล่าตั้งแต่ตื่นนอนจนถึงเข้านอน แสดงถึงวิถีชีวิตของชาวกะเหรี่ยงบ้านกล้วย โดยมีนัยยะแฝงในเรื่องของพฤติกรรมต่างๆจะเป็นตัวบ่งบอกถึงรูปแบบการดำเนินชีวิต การเข้าสังคม ในการบริโภค การประกอบอาชีพ ในการหาความบันเทิง การพักผ่อนหย่อนใจใช้เวลาว่าง การแต่งตัว ที่เป็นส่วนประกอบของรูปแบบการดำเนินชีวิต ซึ่งรูปแบบการดำเนินชีวิตจะถูกดำเนินเป็น อุปนิสัย เป็นสิ่งที่ทำประจำ โดยทั่วไปแล้วจะบ่งบอกถึง ทศนคติ ค่านิยม และมุมมอง ของแต่ละบุคคล ดังนั้นรูปแบบการดำเนินชีวิต จึงมีความหมายในเชิงของอัตตาหรือตัวตน และใช้ในการสร้างสัญลักษณ์ทางวัฒนธรรมที่ประกอบกับอัตลักษณ์ของบุคคล

ซึ่งผู้วิจัยพบบทบาทของดนตรีในชุมชน 3 ด้าน ดังนี้

### 2.2.1 ด้านความเชื่อ

จากบทเพลงไหว้ครู ที่แสดงถึงความเชื่อของชาวกะเหรี่ยงบ้านกล้วยนั้น ประกอบด้วย ความเชื่อทางด้านศาสนาพุทธที่เป็นศาสนาที่ชาวกะเหรี่ยงบ้านกล้วยนับถือ และความเชื่อทางด้าน วิชาญาณสิ่งลึกลับที่มองไม่เห็น รวมถึงการนับถือครูบาอาจารย์ พ่อแม่ ผู้มีประคุณ จะเห็นได้ว่า ชาวกะเหรี่ยงบ้านกล้วย จึงมีการกราบไหว้พระ และมีการประกอบพิธีทางศาสนาในวันสำคัญทาง พระพุทธศาสนา

### 2.2.2 ด้านวิถีชีวิต

จากบทเพลงโศกโศก้องและเพลงโคหลงมัยหล่าที่แสดงให้เห็นถึงวิถีชีวิตของชาวกะเหรี่ยง บ้านกล้วย ในการอยู่ร่วมกัน มีความสัมพันธ์กัน มาร่วมอยู่ร่วมกัน และวิถีชีวิตความเป็นอยู่ตั้งแต่ตื่น เช้า จนกระทั่งเข้านอน ซึ่งมีการแสดงประกอบ โดยใช้อุปกรณ์จริงจำลองวิถีชีวิตในการประกอบ อาชีพ การทำไร่ การทำนา การถางป่าเพื่อจับจองพื้นที่ทำการเกษตร รวมถึงการชีวิตประจำวัน ไม่ว่าจะเป็นการตื่นนอน การหาปลา การหาน้ำ เพื่อใช้อุปโภค บริโภค ในครัวเรือน

### 2.2.3 ด้านสังคม

จากบทเพลงอวยพร ที่แสดงออกทางด้านสังคมอย่างชัดเจน เนื่องจากเป็นบทเพลงที่ใช้ ภาษาไทยทั้งหมด ซึ่งแสดงให้เห็นว่าชาวกะเหรี่ยงบ้านกล้วย มีความต้องการที่อยากจะสื่อสารกับ บุคคลทั่วไปจึงนำเสนอบทเพลงเป็นภาษาไทย ให้บุคคลทั่วไปเข้าใจในความเป็นตัวเอง และในบท เพลงอื่นๆที่ตัวบทเพลงมีเนื้อหาที่แสดงถึงตัวตนในความเป็นชาวกะเหรี่ยง ในแง่ของอุปนิสัยที่มี จิตใจที่ดี นอกจากในตัวบทเพลงจะมีนัยยะแฝงด้านสังคมแล้ว การที่จะนำการแสดงมาแสดงใน งานต่างๆ ก็ยังมีผู้นำชุมชนที่เข้ามามีบทบาทในการผลักดัน ติดต่อประสานงานให้กับชาวกะเหรี่ยง บ้านกล้วย ให้ได้ไปนำเสนอวัฒนธรรม การแต่งกาย ประเพณี ดนตรี และการรำวง

## บทที่ 5

### สรุปผล อภิปราย ข้อเสนอแนะ

ดนตรีกะเหรี่ยงบ้านกล้วยนับว่าเป็นวัฒนธรรมของกลุ่มชนชาติพันธุ์ที่วัฒนธรรม มีเครื่องดนตรี บทเพลง และการขับร้อง รวมถึงรูปแบบการแสดงที่ถ่ายทอดวิถีชีวิตของตนเอง มีสถานภาพและบทบาทในชุมชน ซึ่งสะท้อนถึง การอยู่อาศัย วิถีชีวิต การปกครอง การสื่อสาร

การศึกษาดนตรีกะเหรี่ยงบ้านกล้วย ต.วังยาว อ.ด่านช้าง จ.สุพรรณบุรี ผู้วิจัยได้ศึกษาจากตำราวิชาการที่เกี่ยวข้อง การสัมภาษณ์นักดนตรีภายในชุมชนหมู่บ้านกล้วย และศึกษาเครื่องดนตรี และจากบทเพลง 5 บทเพลง โดยเรียงจากความมุ่งหมายการวิจัย ซึ่งการวิจัยในครั้งนี้เป็นการวิจัยเชิงคุณภาพ (Qualitative Research)

ผลการศึกษาดนตรีกะเหรี่ยงบ้านกล้วย ต.วังยาว อ.ด่านช้าง จ.สุพรรณบุรี สามารถสรุปตามความมุ่งหมายการวิจัยได้ดังนี้

1. จากการศึกษาดนตรีชาวกะเหรี่ยง หมู่บ้านบ้านกล้วย ต.วังยาว อ.ด่านช้าง จ.สุพรรณบุรี สามารถสรุปผลการศึกษาได้ดังนี้

ชุมชนกะเหรี่ยงบ้านกล้วย ต.วังยาว อ.ด่านช้าง จ.สุพรรณบุรี มีเครื่องดนตรีทั้งหมด 9 ชนิด เป็นเครื่องดนตรีที่จำพวกเครื่องสาย 2 ชนิด คือนาเด่ย และ เมตารี เป็นเครื่องดนตรีจำพวกเครื่องเป่า 1 ชนิด คือ คูแว เป็นเครื่องดนตรีจำพวกเครื่องตี 6 เครื่อง คือ ฉี – เตาะ, ทา, ใจจี, มุง, เบ้ หรือกลองแบน, ตะเปาะ ซึ่งเครื่องดนตรีจำพวกเครื่องสาย เป็นเครื่องดนตรีที่เล่นเป็นทำนองหลัก มีรูปแบบการบรรเลงในแต่ละบทเพลงแตกต่างกันออกไป เครื่องดนตรีจำพวกเครื่องตีจะเป็นเครื่องดนตรีที่บรรเลงประกอบจังหวะ ส่วนเครื่องดนตรีประเภทเป่าจะเป็นเครื่องดนตรีที่บรรเลงเป็นเชิงสัญลักษณ์ก่อนการเริ่มการแสดง ที่จะทำให้อันจะมีความรู้ว่าจะมีการแสดงแล้ว หรือเป่าเพื่อบอกกล่าวสิ่งศักดิ์สิทธิ์ วิธีการบรรเลงเครื่องดนตรีของชาวกะเหรี่ยงบ้านกล้วยนั้น สามารถแบ่งออกเป็น 3 วิธีการบรรเลง คือ วิธีการดีด วิธีการตี และวิธีการเป่า ซึ่งวิธีการบรรเลงนั้นจะแตกต่างกันออกไปในแต่ละเครื่องดนตรี และในแต่ละบทเพลง

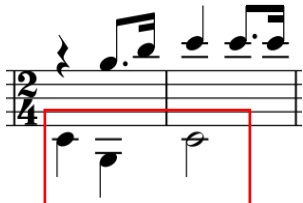


บทเพลงของชาวกะเหรี่ยงบ้านกล้วยเป็นทำนองเพลงและเนื้อเพลงที่ถูกแต่งขึ้นเองจาก ครูชาติซึ่งเป็นนักดนตรีและผู้ถ่ายทอดวิธีการเล่นเครื่องดนตรี การขับร้องบทเพลง ในแต่ละบทเพลง จะสะท้อนให้เห็นความเป็นตัวตนของชาวกะเหรี่ยงบ้านกล้วยในเรื่องกับนับถือศาสนา การนับถือ ครูบาอาจารย์ สิ่งศักดิ์สิทธิ์อื่นที่มองไม่เห็น การอยู่ร่วมกัน การระลึกถึงการเป็นชาวกะเหรี่ยง การดำเนินชีวิตประจำวัน และการขอพรให้แก่ผู้อื่น ผู้วิจัยศึกษาเนื้อร้องทั้งหมด 5 เพลงดังนี้

1. เพลงไหว้ครู
2. เพลงโศกโศก้อง
3. เพลงระลึก
4. เพลงอวยพร
5. เพลงโคหลงม้ายหล่า

ผู้วิจัยได้จัดทำโน้ตเพลงทั้งหมด 4 เพลง คือ เพลง ไหว้ครู เพลงโศกโศก้อง เพลงอวยพร และเพลงโคหลงม้ายหล่า ซึ่งเพลงไหว้ครูเป็นการจัดทำโน้ตตามการบรรเลงของเครื่องดนตรีนาเด่ย รูปแบบการบรรเลงจึงเป็นการบรรเลงแบบทำนองหลังทำนองเดียวไม่มีการสอดแทรกอื่น ๆ ส่วนเพลง โศกโศก้อง เพลงอวยพร เพลงโคหลงม้ายหล่า จัดทำโน้ตตามการบรรเลงของเมตารี ซึ่งมีวิธีการ ดำเนินทำนองหลักและมีการดำเนินแนวเบสอยู่ตลอดจนจบเพลง ซึ่งมีรูปแบบที่เล่นซ้ำมากที่สุด ใน แต่ละบทเพลง ดังนี้

ตาราง 17 แสดงลักษณะรูปแบบทำนองแนวเบสที่เล่นซ้ำมากที่สุด

ชื่อเพลง	ลักษณะของรูปแบบทำนองแนวเบสที่เล่นซ้ำมากที่สุด
1. เพลงโศกโศก้อง	

ตาราง 18 แสดงลักษณะรูปแบบทำนองแนวเบสที่เล่นซ้ำมากที่สุด (ต่อ)

ชื่อเพลง	ลักษณะของรูปแบบทำนองแนวเบสที่เล่นซ้ำมากที่สุด
2. เพลงอวยพร	
3. เพลงโคหองม้ายหล่า	

ผู้วิจัยจึงสรุปได้ว่า บทเพลงของชาวกะเหรี่ยงบ้านกล้วยมีทำนอง ที่เป็นทำนองหลักเพียงทำนองเดียว แต่มีการเคลื่อนที่ของแนวเบสอยู่ตลอดจนจบเพลง ซึ่งการดำเนินทำนองของแนวเบสของแต่ละบทเพลงมีความแตกต่างกัน และมีรูปแบบการดำเนินทำนองแนวเบสที่เด่นชัดในทุกเพลง

โอกาสในการบรรเลงดนตรีกะเหรี่ยงของชุมชนหมู่บ้านกล้วย ต.วังยาว อ.ด่านช้าง จ.สุพรรณบุรี จะเป็นการเล่นในงานพิธีกรรมทางศาสนา ซึ่งชาวกะเหรี่ยงบ้านกล้วยมีการนับถือศาสนาพุทธจึงทำให้มีการเล่นดนตรีในวันสำคัญทางพระพุทธศาสนา งานมงคล งานอวมงคล งานประจำปีของทางหน่วยงานราชการ งานตามผู้ว่าจ้างจากหน่วยงานเอกชน และงานประเพณีของชาวกะเหรี่ยงในหมู่บ้านกล้วย ซึ่งผู้วิจัยแบ่งออกได้ 3 โอกาส ดังนี้

- 1.งานที่เกี่ยวข้องกับศาสนา
- 2.งานที่เกี่ยวข้องกับหน่วยงานราชการและเอกชน
- 3.งานประเพณีของชาวกะเหรี่ยงบ้านกล้วย

2.จากการศึกษาสถานภาพและบทบาทดนตรีในชุมชนของชาวกะเหรี่ยงบ้านกล้วย ต.วังยาว อ.ด่านช้าง จ.สุพรรณบุรี ได้ดังนี้

- 1.สถานภาพของดนตรีภายในชุมชน ซึ่งสามารถแยกออกเป็น 2 ด้าน ดังนี้

#### 1.1 ด้านเศรษฐกิจ

สถานภาพของดนตรีกะเหรี่ยงบ้านกล้วยในปัจจุบันยังคงดำเนินอยู่แต่จะดำเนินในลักษณะอาชีพรอง มีการว่าจ้างให้ไปทำการแสดงในงานมงคล อวมงคล งานของหน่วยงานราชการ หน่วยงานเอกชน และยังคงมีการสืบทอดความรู้ความสามารถทางด้านดนตรีกะเหรี่ยงให้กับบุคคลในชุมชนอยู่

#### 1.2 ด้านการศึกษา

ภายในชุมชนมีการสืบทอด การเรียนการสอน การบรรเลงเครื่องดนตรี และการขับร้องเพลงจากครูชาติ งามยิ่ง ซึ่งเป็นผู้ควบคุมวงและการฝึกซ้อม วงดนตรีกะเหรี่ยงบ้านกล้วย มีการถ่ายทอดแบบมุขปาฐะ ไม่ได้มีการจัดบันทึกโน้ตและเนื้อร้องเป็นลายลักษณ์อักษร

ผู้วิจัยจึงสรุปได้ว่า สถานภาพของดนตรีในชุมชนในด้านเศรษฐกิจในลักษณะอาชีพพรอง มีการว่าจ้างให้ไปทำการแสดงในงานต่างๆ และในด้านการศึกษา จะมีการสืบทอด การเรียนการสอนการบรรเลงเครื่องดนตรี การขับร้องเพลงจากครูชาลซึ่งเป็นการสืบทอดแบบมุขปาฐะ

## 2.บทบาทของดนตรีในชุมชน

ผู้วิจัยพบบทบาทของดนตรีในชุมชน 3 ด้าน ดังนี้

### 2.1 ด้านความเชื่อ

บทบาทของดนตรีในชุมชนด้านความเชื่อ จะปรากฏให้เห็นการแสดงดนตรีในวันสำคัญทางพระพุทธศาสนา งานมงคล งานอวมงคล และในประเพณีของชาวกะเหรี่ยงบ้านกล้วย คือ ประเพณีผูกแขนด้ายเหลือง ประเพณีวันขึ้นปีใหม่ ประเพณีงานบุญไหว้แม่โพสพ

### 2.2 ด้านวิถีชีวิต

บทบาทของดนตรีในชุมชนด้านวิถีชีวิต จะปรากฏให้เห็นการแสดงดนตรีภายในหมู่บ้าน เมื่อมีการเรียกรวมตัวจากครูชาล ซึ่งจะเป็นช่วงเวลาหิวค่ำหลังจากทำอาชีพหลักเสร็จแล้ว เพื่อให้ชาวกะเหรี่ยงในหมู่บ้านมาฝึกซ้อมดนตรี เพื่อไปแสดงในงานต่างๆ

### 2.3 ด้านสังคม

บทบาทของดนตรีในชุมชนด้านสังคม จะปรากฏให้เห็นการแสดงดนตรีของชาวกะเหรี่ยงบ้านกล้วยในงานของหน่วยงานราชการ หน่วยงานเอกชน งานประจำปี งานอนุสรณ์ดอนเจดีย์ ประเพณีงานทิ้งกระจาด งานมงคลสมรส งานทำบุญกระดูก งานศพ และยังพบบทบาทของผู้นำชุมชน คือ กำนัน หนกร หนภัทรอภิเดชา ในการติดต่อประสานงานการแสดงดนตรีของชาวกะเหรี่ยงบ้านกล้วย

## อภิปรายผลการวิจัย

จากการศึกษาดนตรีกะเหรี่ยงบ้านกล้วย ต.วังยาว อ.ด่านช้าง จ.สุพรรณบุรี พบว่าดนตรีกะเหรี่ยงบ้านกล้วย มีสถานภาพและบทบาท ในด้านความเชื่อ ด้านวิถีชีวิต ด้านสังคม ซึ่งบทเพลงชาวกะเหรี่ยงมีการรักษาและสืบทอดวัฒนธรรมในหลายรูปแบบ รูปแบบคือการใช้บทเพลงเป็นเครื่องสื่อสารถ่ายทอดวิถีชีวิตภูมิปัญญาความเชื่อ หรือบอกเรื่องราวจากคนรุ่นหนึ่งสู่คนอีกรุ่นหนึ่ง เพราะในอดีตเพลงพื้นบ้านเป็นสื่อประเภทหนึ่งที่มีบทบาทในการอบรมขัดเกลา และถ่ายทอดบรรทัดฐานทางสังคมแก่สมาชิกในสังคม สิ่งที่น่าสนใจในคือเพลงพื้นบ้านยังคงมีบทบาทในการขัดเกลาอบรมบ่มนิสัย เพลงกะเหรี่ยงเป็นเพลงพื้นบ้านประเภทหนึ่ง ลักษณะของเพลงพื้นบ้านคือเป็นมุขปาฐะ ใช้การร้องสืบทอดต่อกันมาในโอกาสต่างๆ เช่น กล่อมลูก แต่งงาน งานศพ เป็นต้น ในระยะแรกมีลักษณะเป็นเพลงปฏิพากย์ที่ร้องโต้ตอบกัน มีความสอดคล้องกับทฤษฎีอัตลักษณ์ที่ตระหนักมีความรู้สึกนึกคิดต่อตนเองว่า “ฉันเป็นใคร” ซึ่งจะเกิดขึ้นจากการปฏิสังสรรค์ระหว่างตัวเรากับคน อื่น โดยผ่านการมองตัวเองและคนอื่นมองเราในขณะนั้น และในทางเดียวกันมโนทัศน์อัตลักษณ์จะถูกกล่าวควบคู่ไปกับเรื่องของอำนาจ คุณสมบัติของบุคคลหรือสิ่งของที่แสดงออกถึงความเป็นตัวตน และมีสำนึกบุคคลรับรู้และรู้ว่าตัวเขาคือใครมีลักษณะเป็นอย่างไร มีวิถีชีวิต ความคิด ความเชื่อ แบบแผนพฤติกรรม และลักษณะนิสัยอย่างไร เหมือนหรือแตกต่างจากคนอื่น กลุ่มอื่น สิ่งอื่น บุคคลซึ่งแสดงออกผ่านทางตัวแทนความมีตัวตนในรูปของสถานะของบุคคล เพศสภาพ ตำแหน่ง หน้าที่ บทบาททางสังคม ซึ่งเรียกสิ่งเหล่านี้ ว่าเป็นอัตลักษณ์ของปัจเจก หรืออัตลักษณ์ ส่วนบุคคล ส่วนการแสดงออกผ่านสัญลักษณ์อะไรบางอย่างที่มีความหมายเป็นที่เข้าใจร่วมกัน และการแสดงออกทางพิธีกรรม ประเพณี วัฒนธรรม ตำนาน เรื่องเล่า ประวัติศาสตร์ และ ปรัชญาการณ์ทางสังคม เป็นส่วนที่เรียกว่า อัตลักษณ์ทางสังคม” หรือ “อัตลักษณ์ที่คนในสังคมมี ร่วมกัน ที่สะท้อนออกมาจากบทเพลง เนื้อเพลง รวมถึงรูปแบบของการแสดงที่ทำให้เห็นว่าชาวกะเหรี่ยงบ้านกล้วยต้องการให้คนทั่วไปได้เห็นถึงความเป็นตัวตน เห็นถึงอุปนิสัย จิตใจ วิถีชีวิต วัฒนธรรม การแต่งกาย และความเป็นอยู่ในชีวิตประจำวัน (นัทธนัย ประสานนาม, 2550)

### ข้อเสนอแนะ

การศึกษาวิจัยในเรื่องการศึกษาดนตรีกะเหรี่ยงบ้านกล้วย ต.วังยาว อ.ด่านช้าง จ.สุพรรณบุรี ผู้วิจัยมีข้อเสนอแนะในการวิจัยครั้งต่อไปดังนี้

- 1.สามารถทำวิจัยดนตรีกลุ่มชาติพันธุ์อื่นๆ ในพื้นที่ จังหวัดสุพรรณบุรีได้
- 2.สามารถทำการศึกษาวิจัยความสัมพันธ์กับวัฒนธรรมและความเชื่อของชาวกะเหรี่ยงบ้านกล้วย ต.วังยาว อ.ด่านช้าง จ.สุพรรณบุรี



## บรรณานุกรม

Hall, และ P. Du Gay. (1996). *Questions of cultural identity*. London.

wikipedia. (2564).

เสาวนีย์ จิตต์หมวด. (2538). การวัฒนธรรมศึกษา กระบวนการบริหารและจัดการวัฒนธรรม.

กรุงเทพฯ: ประชาชน.

จรัญกาญจนประดิษฐ์. (2547). การศึกษาดนตรีชาวกะเหรี่ยงหมู่บ้านกองม่องทะ ตำบลไผ่ไร่ อำเภอสว่างวีระบุรี จังหวัดกาญจนบุรี.

จิตต์หมวด, เ. (2538). 5.

ฉัตรทิพย์ มะโนชมพู่. (2549). ความสำคัญของความเชื่อในประเพณีท้องถิ่นต่อการบริหารและการพัฒนาของเทศบาลนครเชียงใหม่. เชียงใหม่: บัณฑิตวิทยาลัย มหาวิทยาลัยเชียงใหม่.

ดิถนปรัชญพฤกษ์. (2538). 389-339.

นันทนัย ประสานนาม. (2550). รูปทูลพจน์ของอัตลักษณ์เด็กแนว. กรุงเทพฯ: กรุงเทพฯธุรกิจ จุดประกาย.

นาถปิ่นทองพันธุ์, ศ. (2546).

ปิ่นแก้วเหลืองอร่ามศรี. (2539). 47-48.

รอดเหตุภัย, น. (2523). 71-72.

วาทิตต์ดุริยอังกฤษ. (2551).

วิสุดา เจียมเจิม (2554). ดนตรีของชาวกะเหรี่ยงบ้านป่าละอู ตำบลห้วยสัตว์ใหญ่ อำเภอหัวหิน จังหวัดประจวบคีรีขันธ์ มหาวิทยาลัยศรีนครินทรวิโรฒ กรุงเทพฯ. (ปริญญาศิลปศาสตรมหาบัณฑิต).

ศิริธร สวเสมอ. (2555). ดนตรีกะเหรี่ยง กรณีศึกษาหมู่บ้านโป่งกระทิงบน ตำบลบ้านบึง อำเภอบ้านคา จังหวัดราชบุรี. มหาวิทยาลัยศรีนครินทรวิโรฒ กรุงเทพฯ. (ปริญญาศิลปศาสตรมหาบัณฑิต).

สังคีต จันทนะโพธิ. (2539). คนภูเขาชาวกะเหรี่ยง. นนทบุรี: สำนักพิมพ์ธารบัวแก้ว.

สารานุกรมเสรี. (2564). ชาวกะเหรี่ยง.

สารานุกรมไทย. (2543).

สำนักงานคณะกรรมการวัฒนธรรมแห่งชาติ. (2538). คู่มือแนวทางการจัดตั้งและดำเนินงานสภาวัฒนธรรมจังหวัด. กรุงเทพฯ: นีลนาราการพิมพ์.

สุจรรยาโชติช่วง. (2552).

อภิญา เฟื่องฟูสกุล. (2543). รายงานการวิจัย เรื่อง อัตลักษณ์(*Identity*) : การทบทวนทฤษฎีและ  
กรอบแนวคิด. กรุงเทพฯ:

อารมณ์ สุนทรวาท. (2548). เครื่องดนตรีของชาวไทยกะเหรี่ยง วรสารท้องถิ่นศิลปวัฒนธรรมท้องถิ่น  
ราชบุรี.







ประวัติผู้เขียน

